

**ZESPÓŁ SZKOŁ PONADGIMNAZJALNYCH NR 4**  
**im. Księdza Jerzego Popiełuszki**  
**W Piotrkowie Trybunalskim**

**EWALUACJA**  
**WEWNĘTRZNA**

**Obszar: Efekty działalności dydaktycznej,  
wychowawczej i opiekuńczej oraz innej  
działalności statutowej szkoły.**

**Wymaganie 1.4 Respektowane są normy  
społeczne.**

## ROK SZKOLNY 2015/2016

### SPIS TREŚCI

|   | strona |
|---|--------|
| 1. Wprowadzenie   | 3      |
| 2. Projekt ewaluacji wewnętrznej  | 5      |
| 3. Arkusz ewaluacji wewnętrznej   | 6      |
| 4. Zestawienie i analiza odpowiedzi na pytania zawarte w ankietach      | 7      |
| 5. Analiza odpowiedzi na pytania zawarte w ankietach                    | 45     |
| 6. Analiza odpowiedzi na pytania kluczowe zawarte w projekcie ewaluacji | 51     |
| 7. Wnioski końcowe  | 56     |
| 8. Załączniki- kwestionariusze ankiet                                   |        |

## WPROWADZENIE

Ewaluacja wewnętrzna w obszarze : Efekty działalności dydaktycznej, wychowawczej i opiekuńczej oraz innej działalności statutowej szkoły została przeprowadzona na podstawie: Rozporządzenia Ministra Edukacji Narodowej z dnia z dnia 7 października 2009r. w sprawie nadzoru pedagogicznego (Dz. U. z dnia 9 października 2009 r.)

**Przedmiot ewaluacji – Etymologia i rodzaje nagannych postaw i zachowań uczestników procesu edukacyjnego – badanie uzupełniające do oceny stopnia znajomości i przestrzegania norm społecznych w szkole.**

W przeprowadzonej ewaluacji wewnętrznej zastosowano procedury i narzędzia badawcze opracowane przez Zespół ds. Ewaluacji. Obejmowały one ankiety skierowane do uczniów, rodziców, nauczycieli, i pracowników administracyjnych szkoły oraz analizę wybranej dokumentacji prowadzonej przez szkołę.

Dobór próby badawczej został dokonany w oparciu o założenia zawarte w Projekcie Ewaluacji Wewnętrznej.

Ewaluacja realizowana była od września 2015 r. do czerwca 2016 r.

W trakcie badań przeprowadzono:

- ankietowanie uczniów

badaniem objęto 249 uczniów losowo wybranych, w tym uczniów technikum(klasy: I Tg, I Tf, I Tg/f, II Tg, II Tf, II Tg/Tf, III Tg, III Tg/Ts) i uczniów zasadniczej szkoły zawodowej (klasy: III F, III F/K, III K, II K., I K, I M), co stanowi **50,3%** wszystkich uczniów szkoły,

- ankietowanie rodziców uczniów

badaniem objęto 84 rodziców, co stanowi **17,0%** wszystkich rodziców,

- ankietowanie nauczycieli

ankietę wypełniło 43 nauczycieli, co stanowi **95%** wszystkich nauczycieli zatrudnionych w szkole,

- ankietowanie pracowników administracyjnych szkoły

ankietę wypełniło 18 pracowników, co stanowi **100 %** zatrudnionych pracowników

- analizę wybranej dokumentacji prowadzonej przez szkołę.

Wyniki przeprowadzonej ewaluacji wewnętrznej przedstawiono Radzie Pedagogicznej na konferencji kończącej rok szkolny 2015/2016 w dniu 24 czerwca 2016 r.

## **Projekt ewaluacji wewnętrznej w roku szkolnym**

**2015/2016**

***Przedmiot ewaluacji*** – Etymologia i rodzaje nagannych postaw i zachowań uczestników procesu edukacyjnego – badanie uzupełniające do oceny stopnia znajomości i przestrzegania norm społecznych w szkole.

### ***Cel ewaluacji:***

Pozyskanie informacji na temat poczucia bezpieczeństwa w szkole wśród uczniów oraz skali i typu zagrożeń występujących na terenie szkoły.

### ***Kryteria ewaluacji :***

- Powszechność stosowania określonych przez szkołę norm społecznych.
- Skuteczność podjętych działań profilaktyczno-wychowawczych.

### ***Pytania kluczowe :***

1. Czy zaobserwowane zmiany w dynamice, rozmiarach i formach nagannych postaw i zachowań mają tendencję progresywną?
2. Dlaczego uczniowie wykazują naganne postawy i zachowania?
3. Czy działania wychowawcze, mające na celu eliminowanie zagrożeń, realizowane w szkole są skuteczne ?

### ***Metody i techniki :***

1. Ankieta
2. Analiza dokumentów

### ***Dobór próby badawczej :***

Populacja badań

- Uczniowie: klasy I – III technikum, klasy I – III zasadnicza szkoła zawodowa - 50 % ogółu uczniów
- Nauczyciele – 100 %
- Rodzice uczniów - 25 %
- Pracownicy administracyjni szkoły – 100%

**Harmonogram ewaluacji :**

| <b>L.p.</b> | <b>Zadania do wykonanie</b>                     | <b>odpowiedzialni</b>           | <b>Termin realizacji</b>          | <b>Uwagi</b> |
|-------------|---|---------------------------------|-----------------------------------|--------------|
| 1.          | Opracowanie pytań kluczowych, zakresu ewaluacji | Danuta Olas<br>Justyna Zielonka | do<br>02.10.2015r.                |              |
| 2.          | Zatwierdzenie przez dyrektora planu badań       |                                 | do 30.10.2015r.                   |              |
| 3.          | Opracowanie narzędzi badawczych                 | Danuta Olas<br>Justyna Zielonka | do 27.11.2015r.                   |              |
| 4.          | Przeprowadzenie badań                           | j.w.                            | od 31.11.2015<br>do 31.05.2016r.  |              |
| 5.          | Analiza wyników badań,                          | j.w.                            | do 01.06.2016r<br>do 17.06.2016r. |              |
| 6.          | Opracowanie raportu                             | j.w.                            | do 20.06.2016r.                   |              |
| 7.          | Przedstawienie raportu dyrektorowi              | j.w.                            | 23. 06. 2016r.                    |              |
| 8.          | Prezentacja raportu na radzie pedagogicznej     | j.w.                            | 24. 06. 2016r.                    |              |

Zespół ds. ewaluacji:

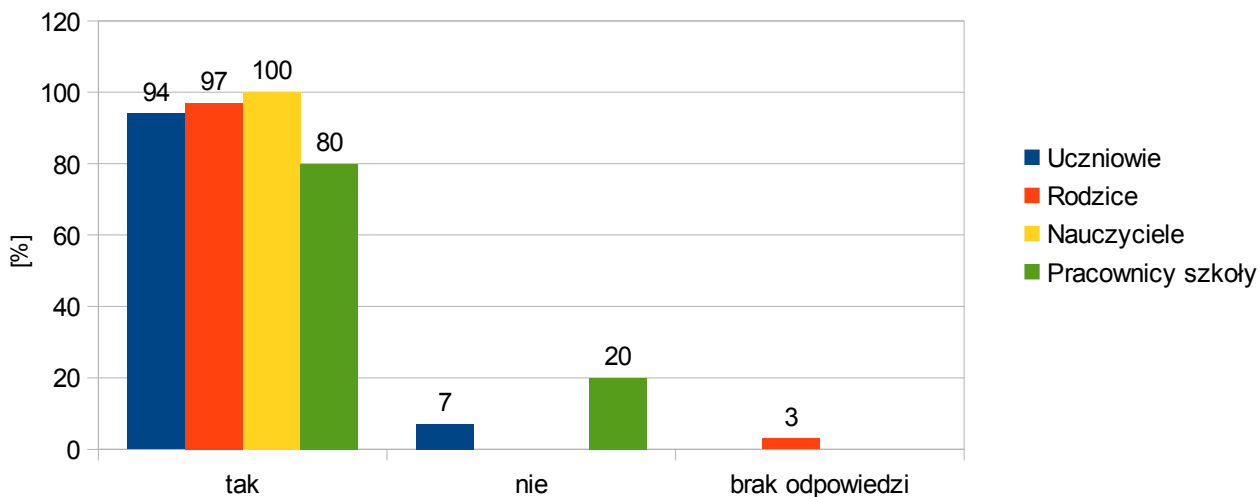
Danuta Olas - przewodnicząca

Justyna Zielonka

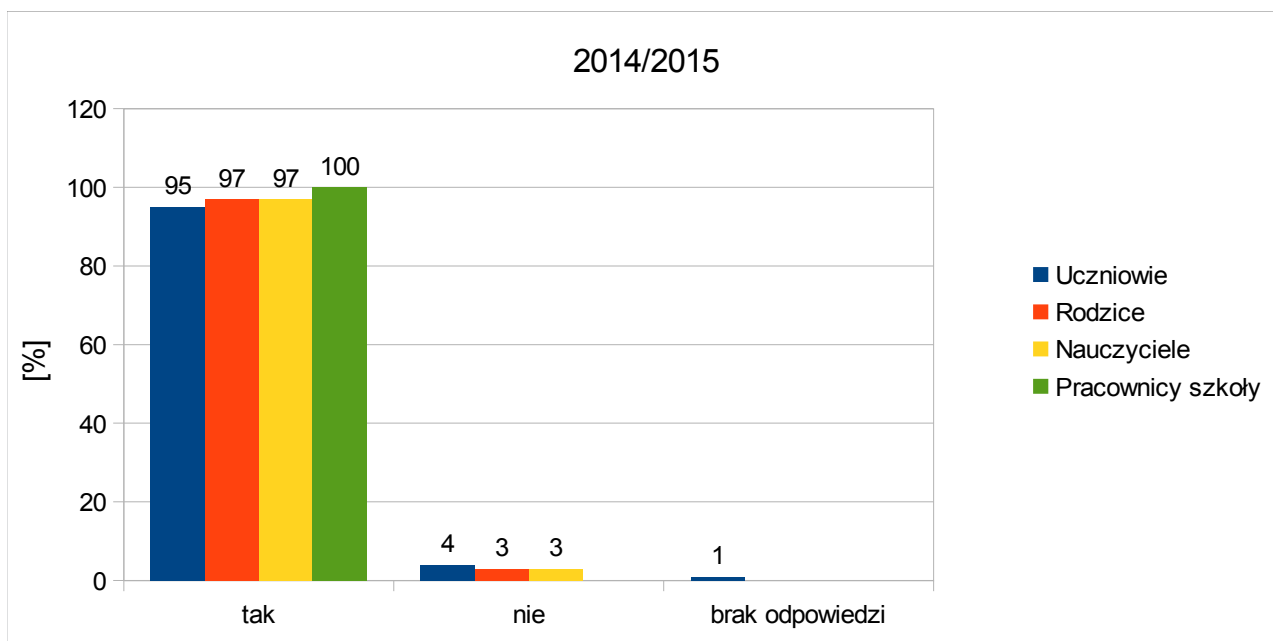
## ZESTAWIENIE I ANALIZA ODPOWIEDZI NA PYTANIA ZAWARTE W ANKIETACH

### 1. Czy uczniowie znają zasady właściwego zachowania się w szkole?

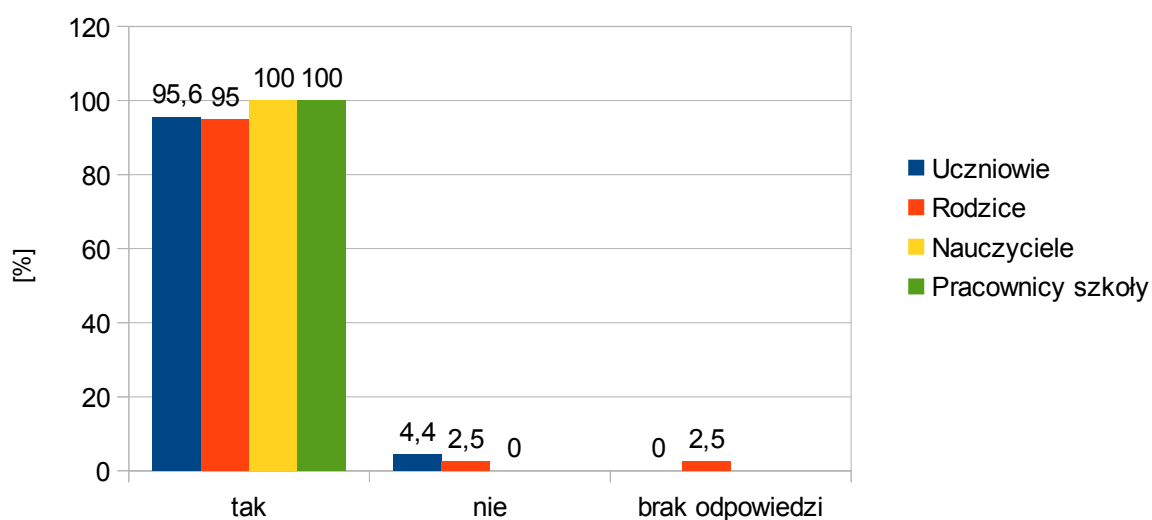
2013/2014



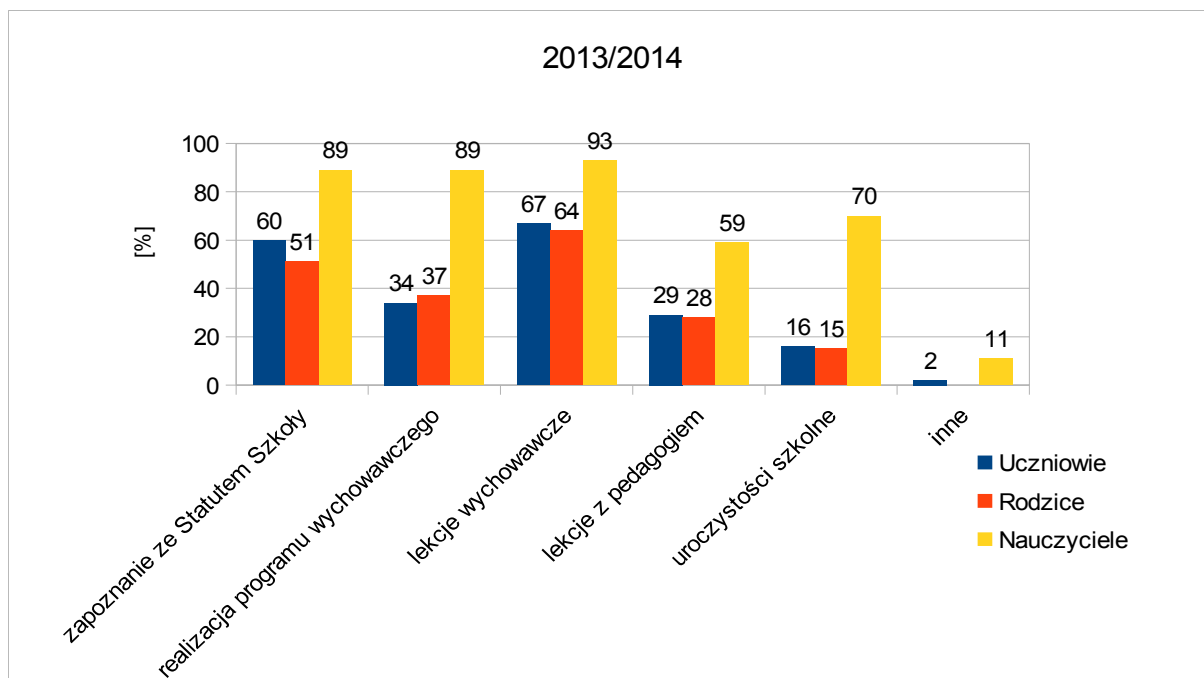
2014/2015



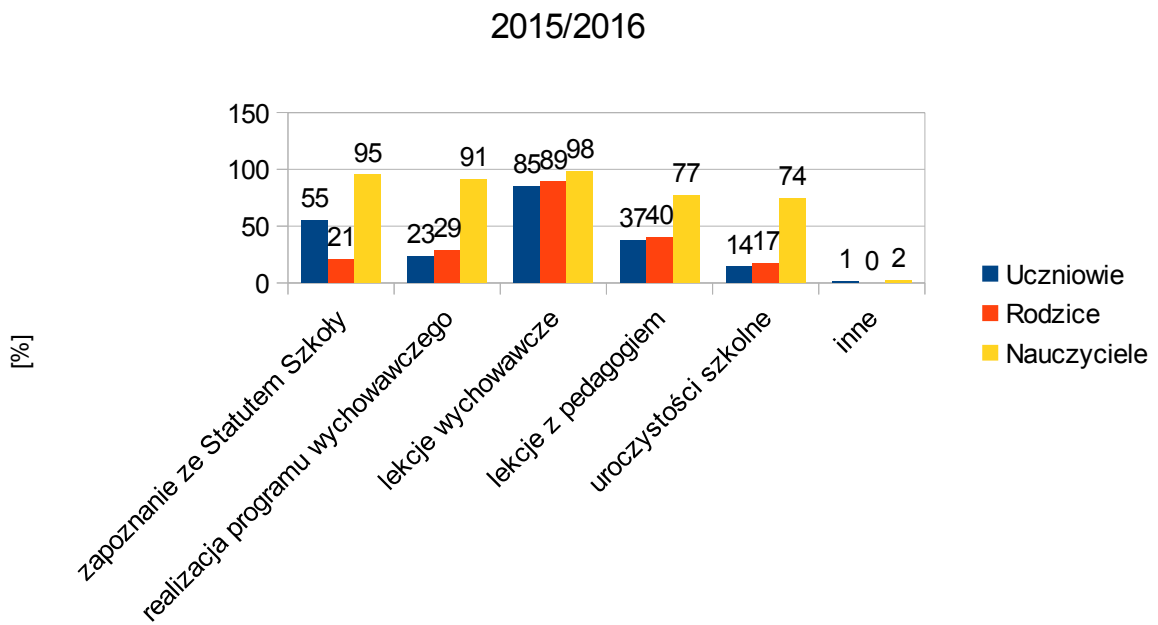
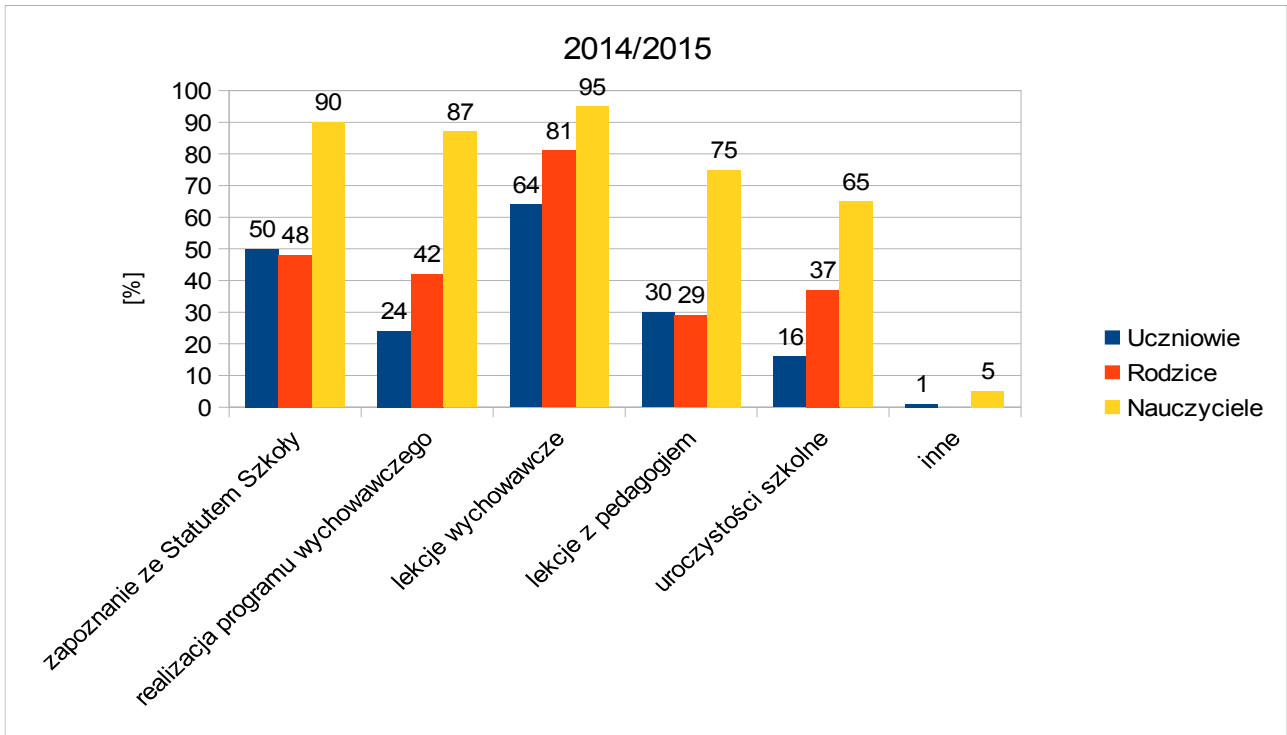
2015/2016



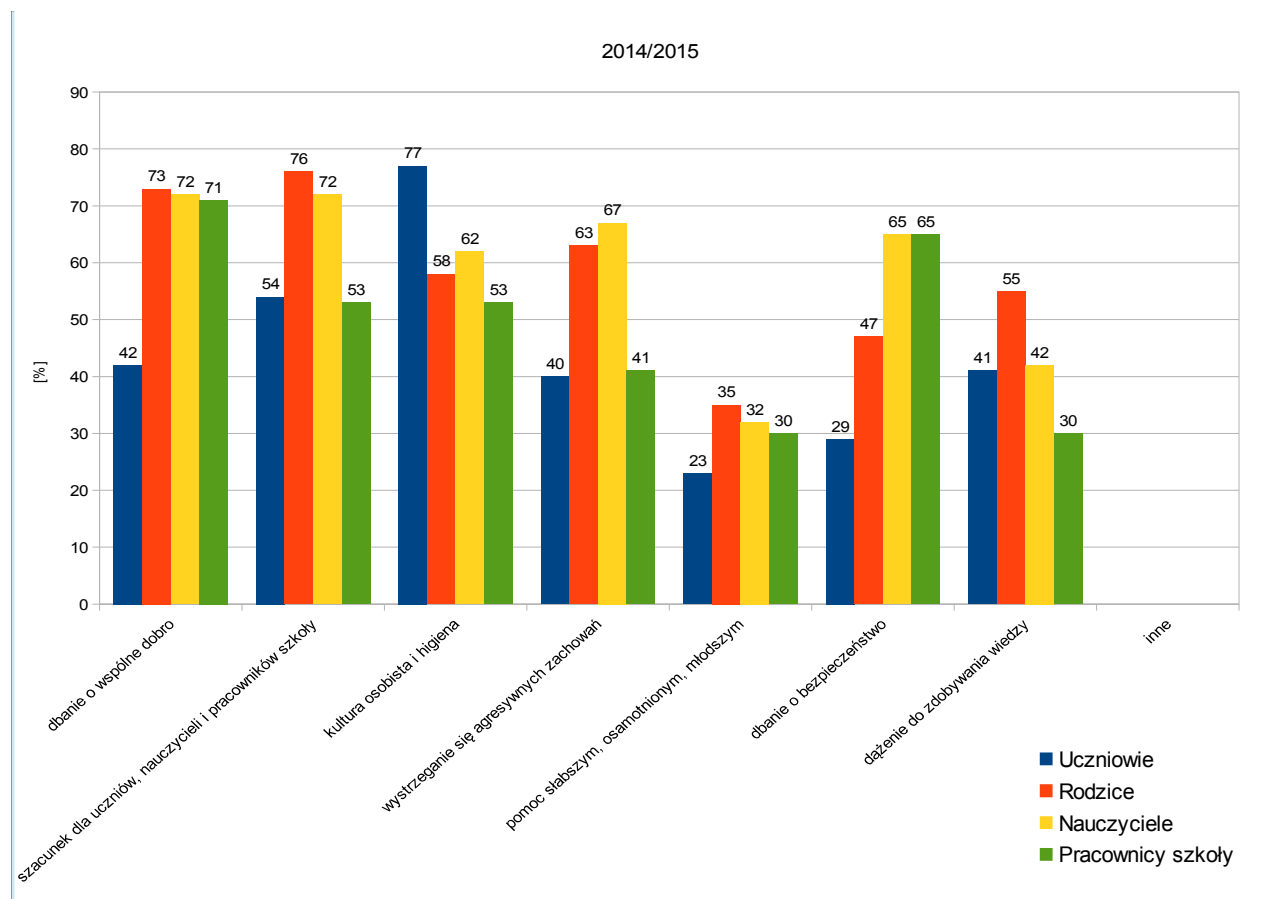
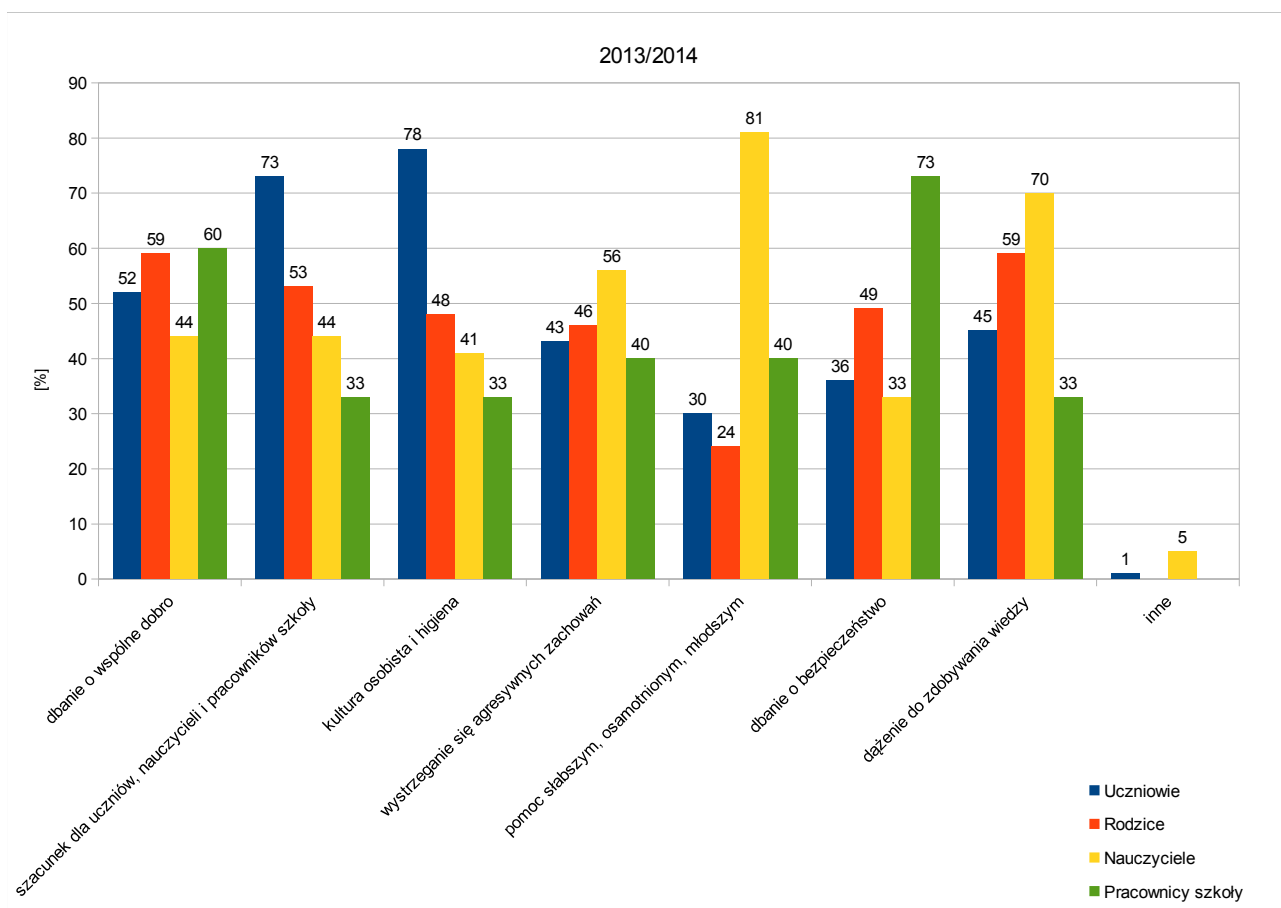
**2. W jaki sposób uczniowie zapoznawani są z normami społecznymi obowiązującymi w szkole?**



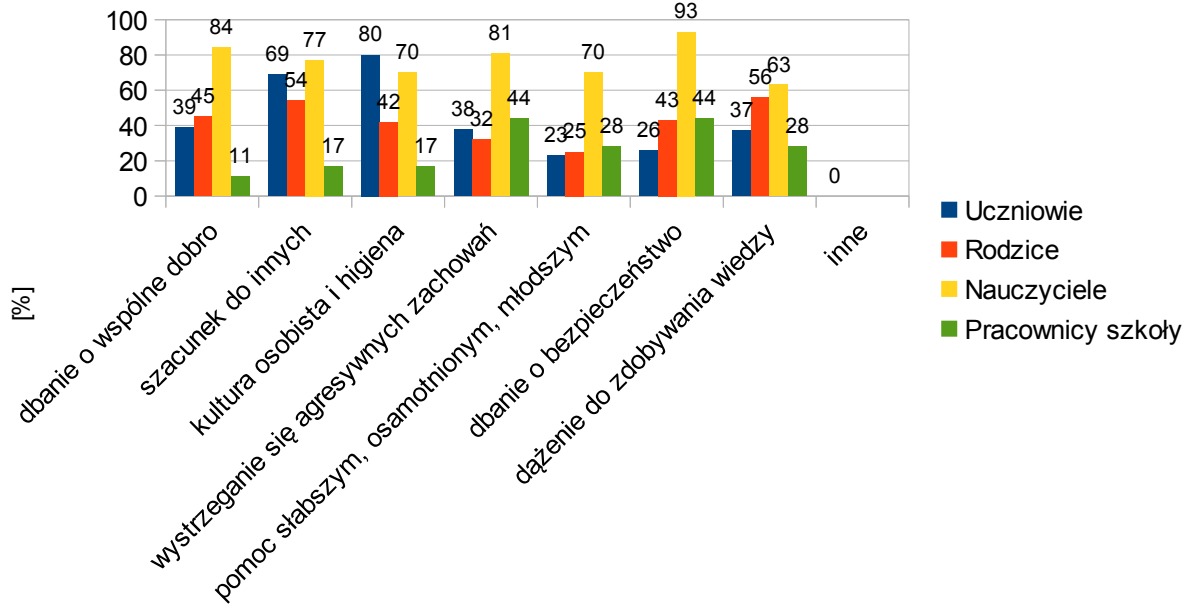




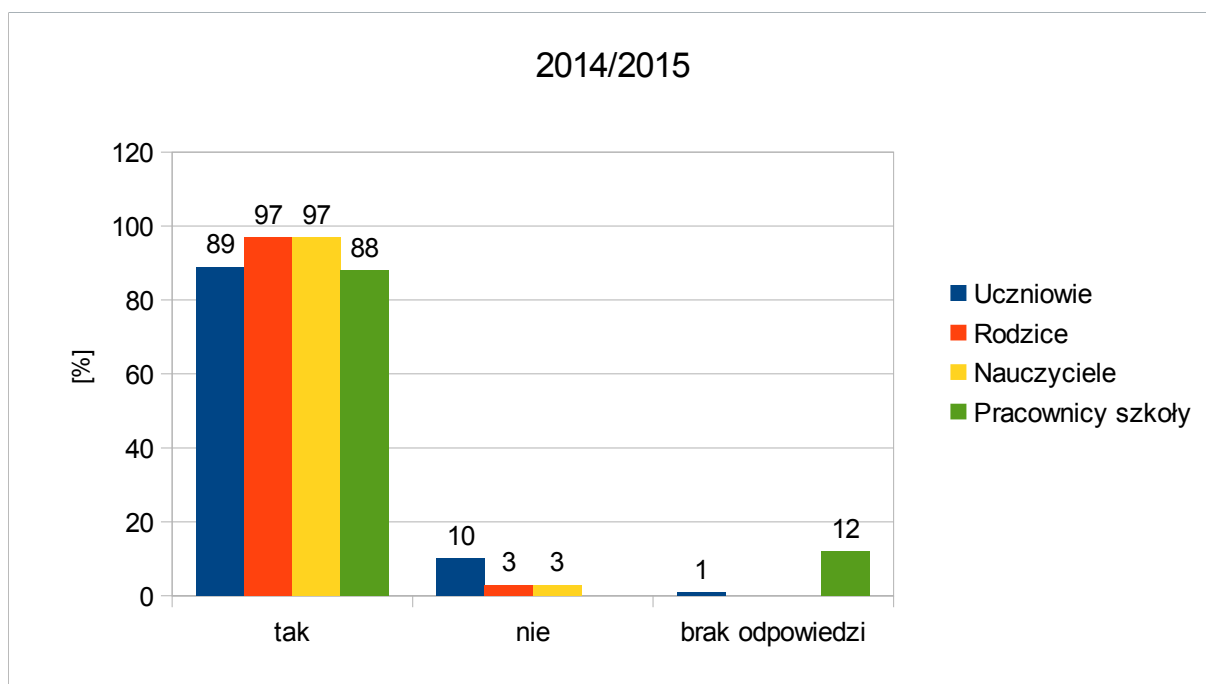
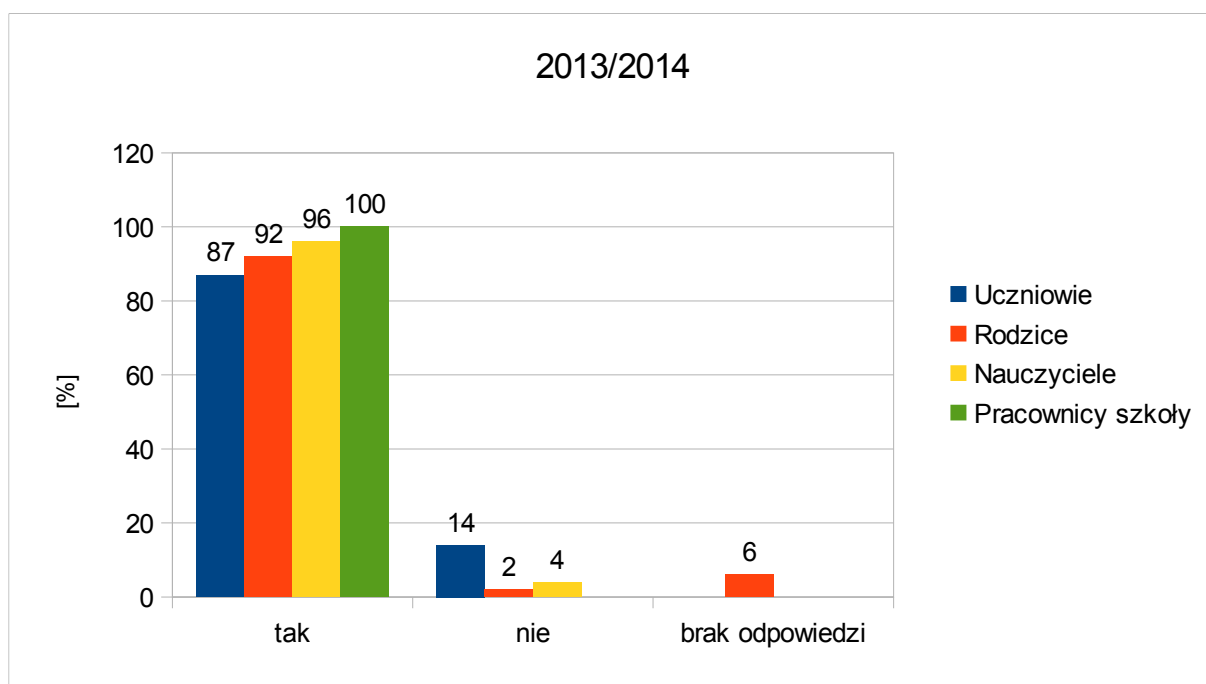
### 3. Które z norm społecznych są przestrzegane w szkole?



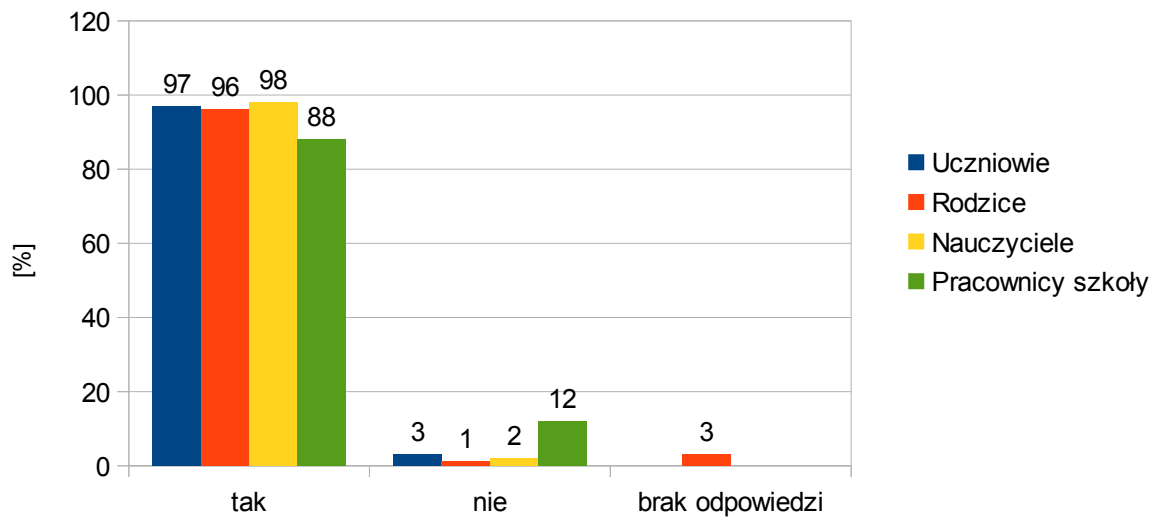
2015/2016



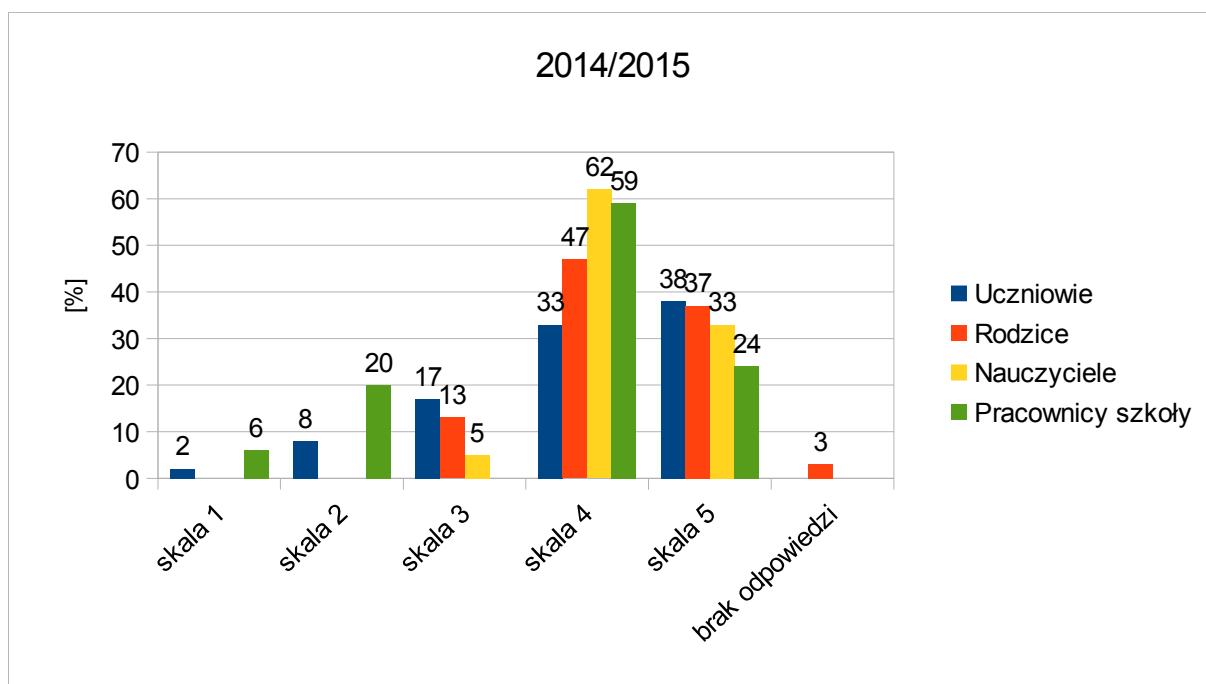
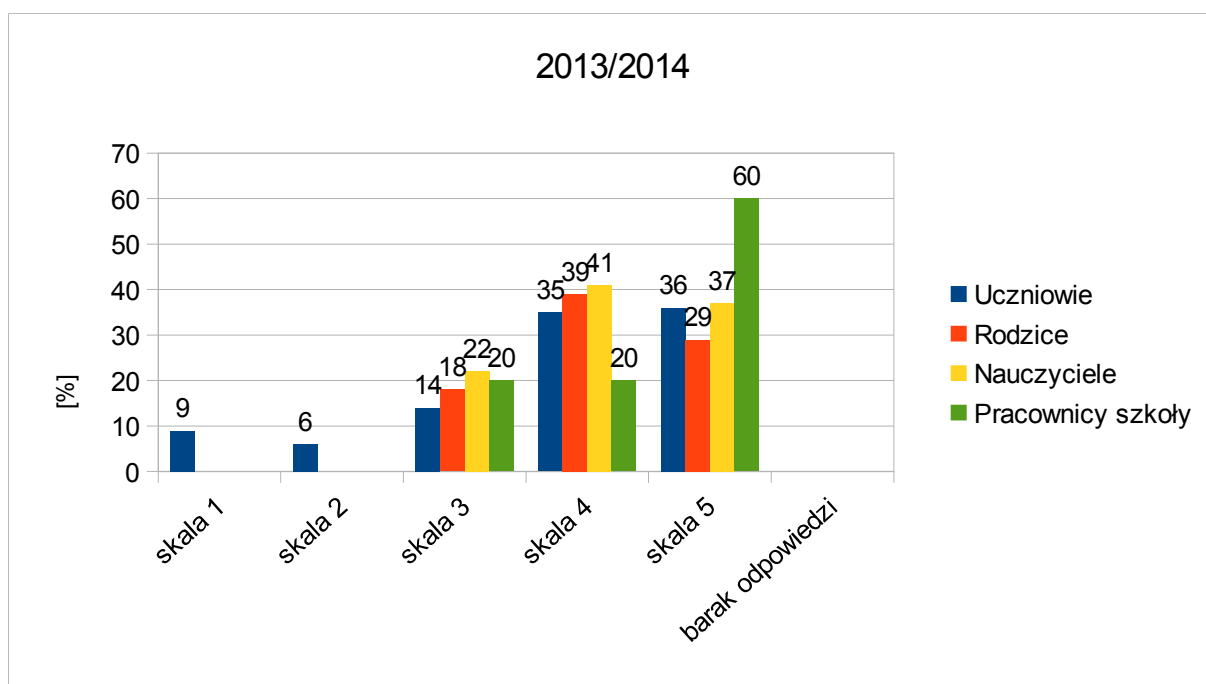
#### 4. Czy uczniowie czują się w szkole bezpiecznie?



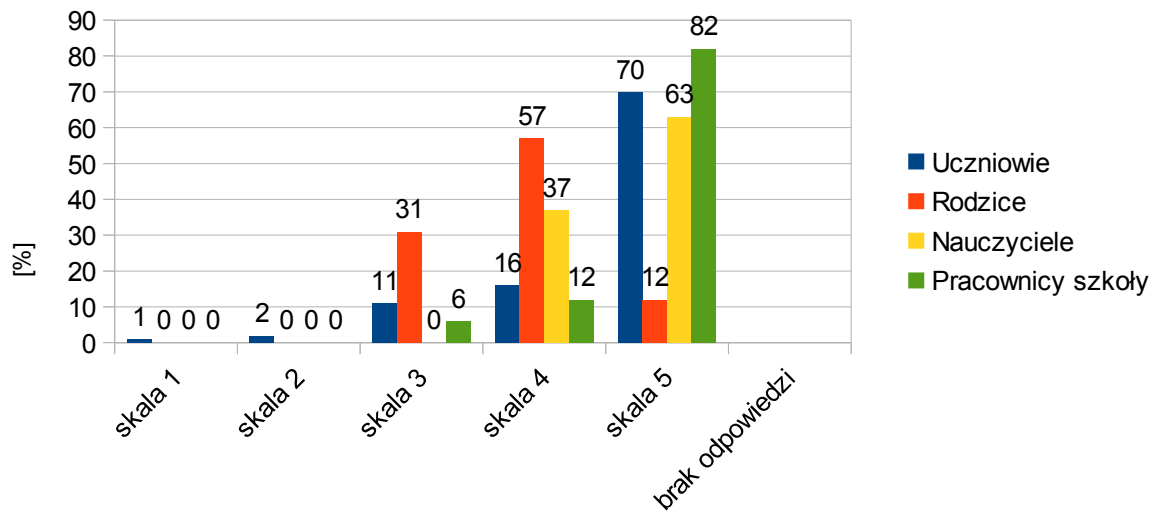
2015/2016



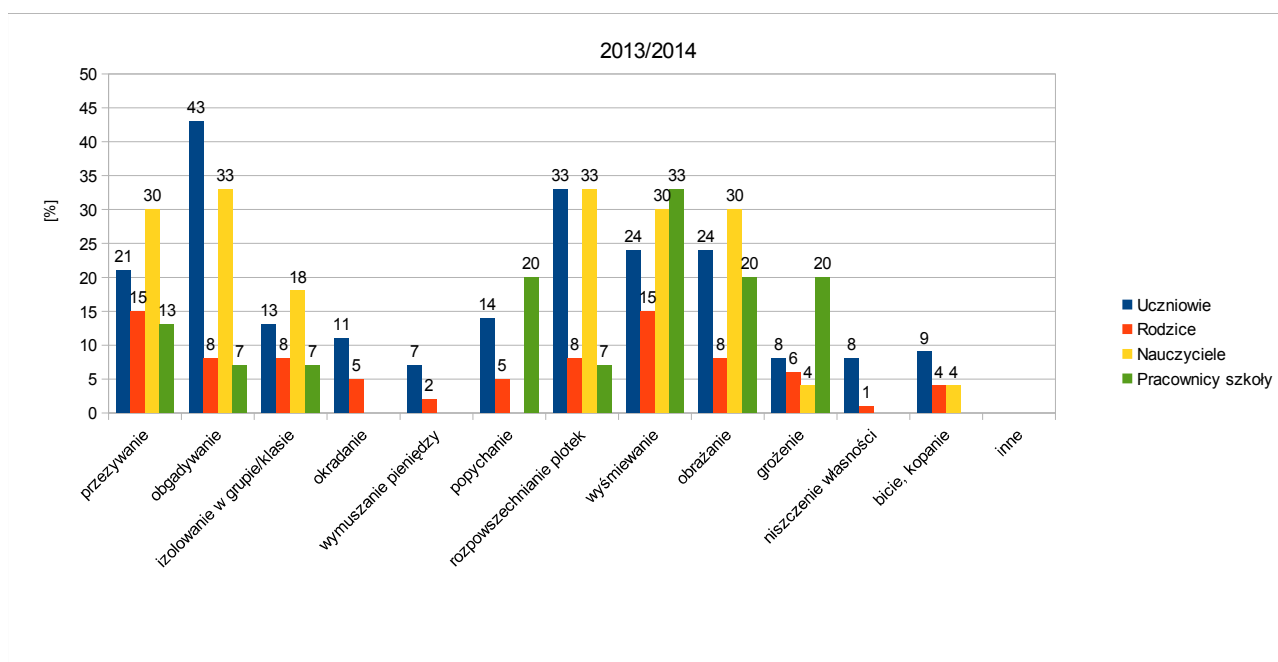
5. Jaka jest skala poczucia bezpieczeństwa ( od 1 brak bezpieczeństwa do 5 bezpiecznie)?



2015/2016

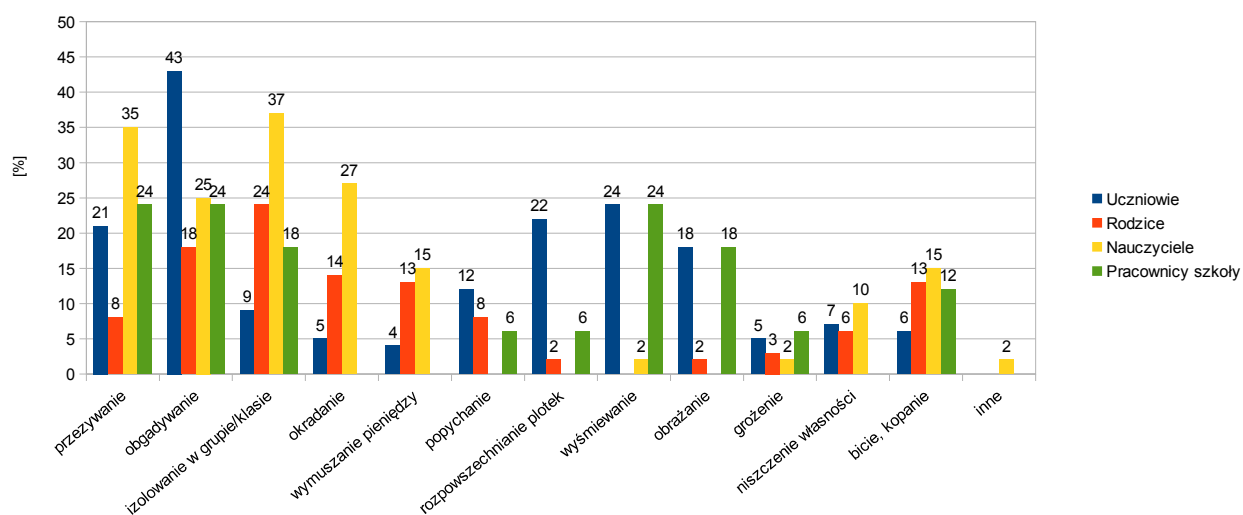


## 6. Z powodu jakich zachowań uczniowie nie czują się w szkole bezpiecznie?

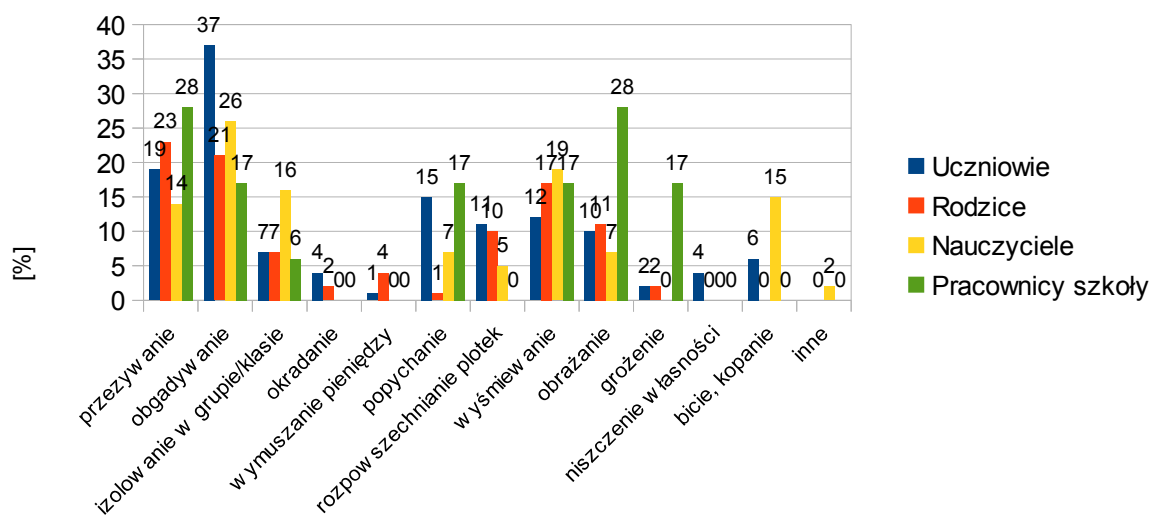




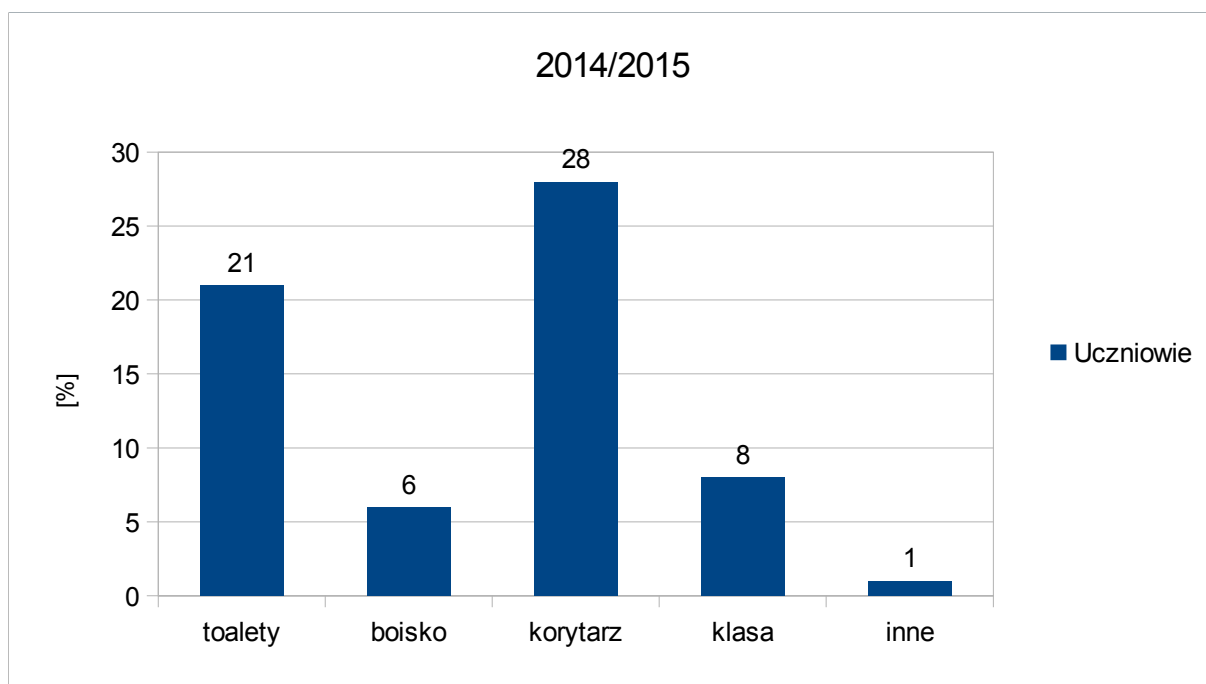
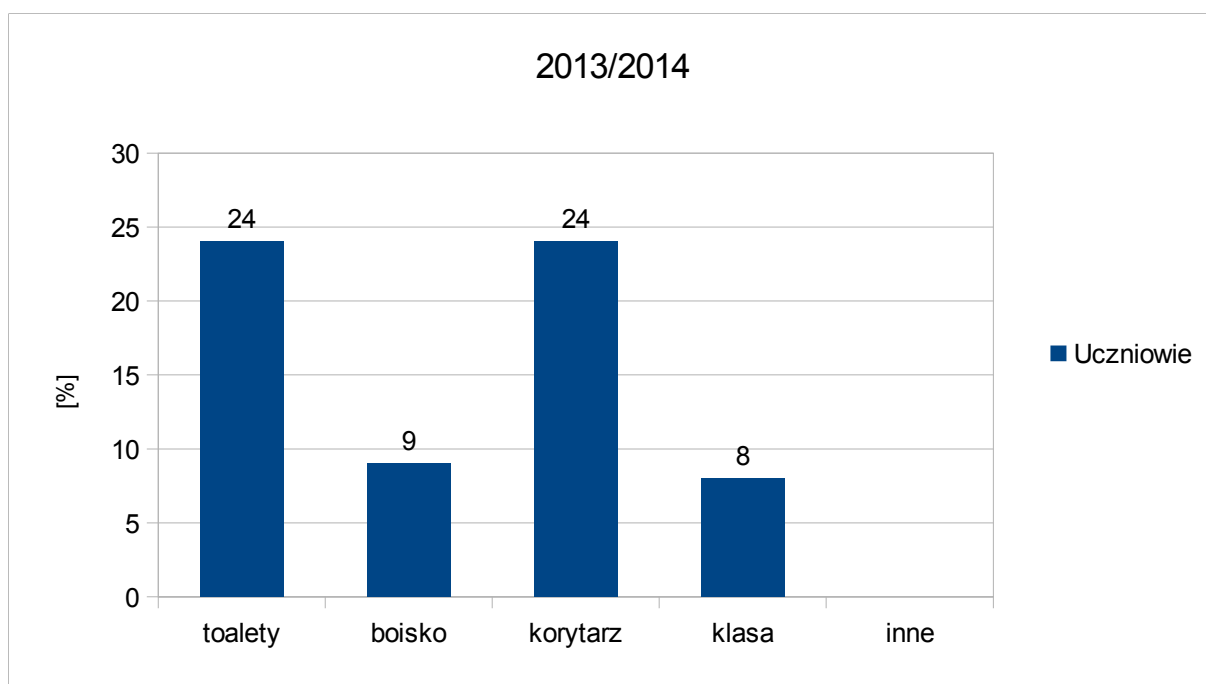
2014/2015

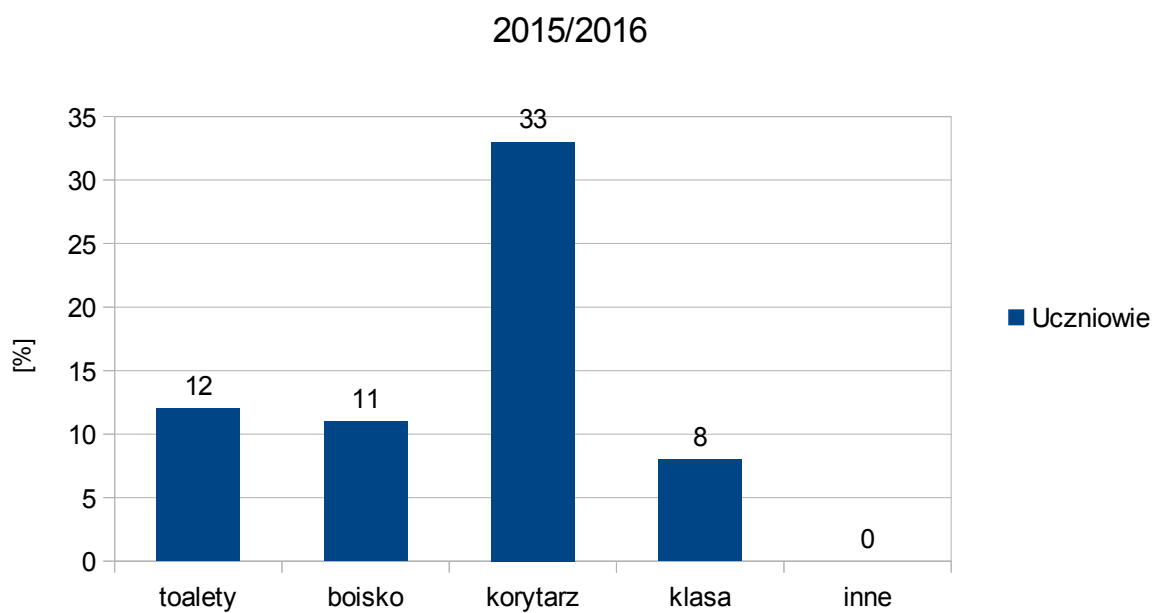


2015/2016

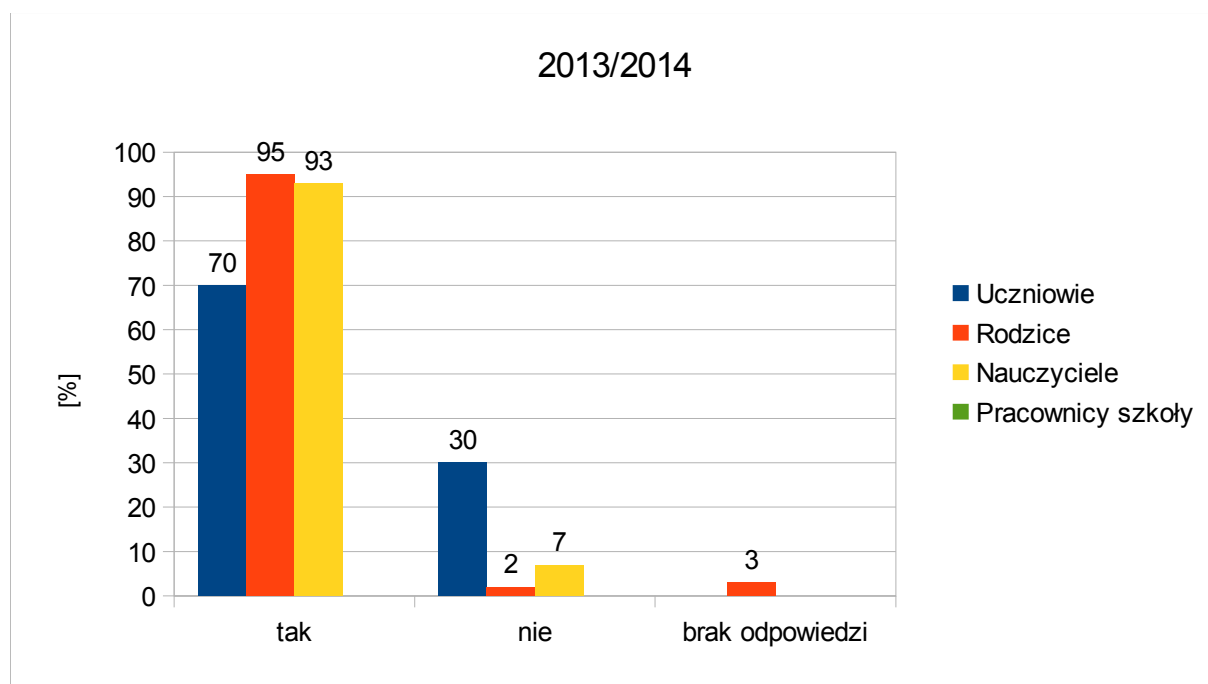


**7. Jeśli w szkole są miejsca w których czujesz się mało bezpiecznie – wskaż je.**

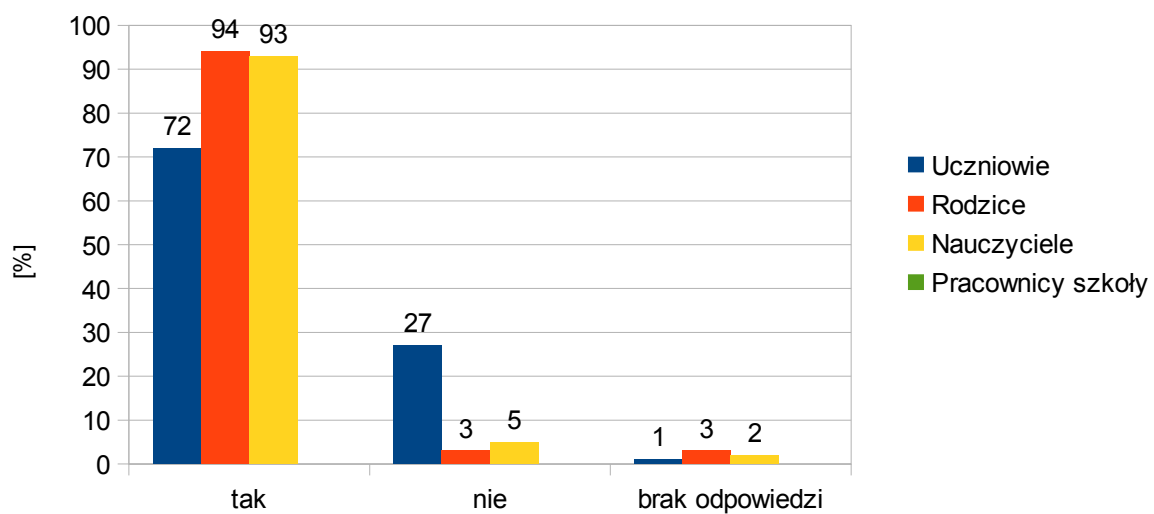




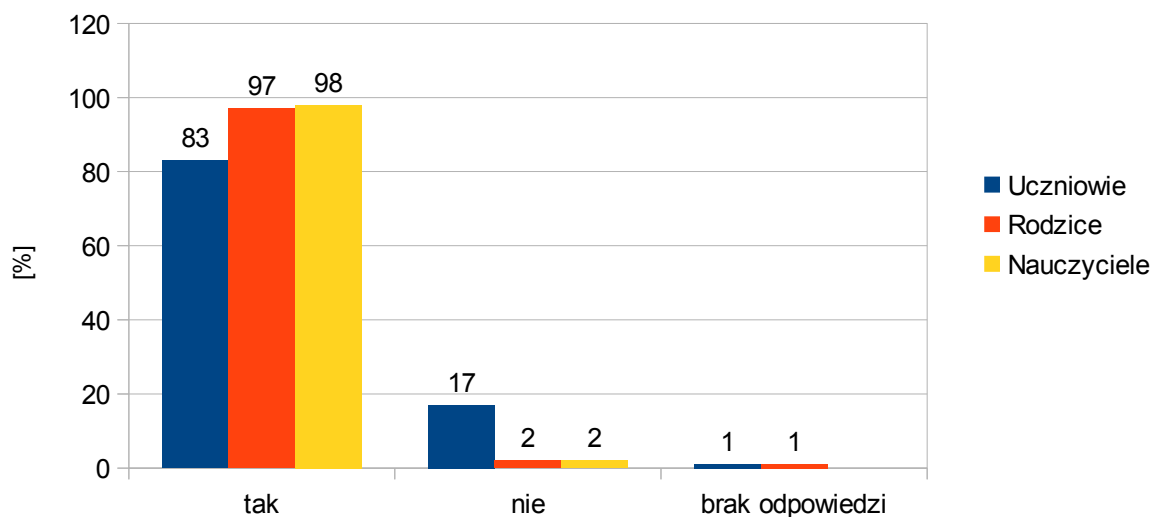
**8. Czy w szkole analizuje się zachowania uczniów?**



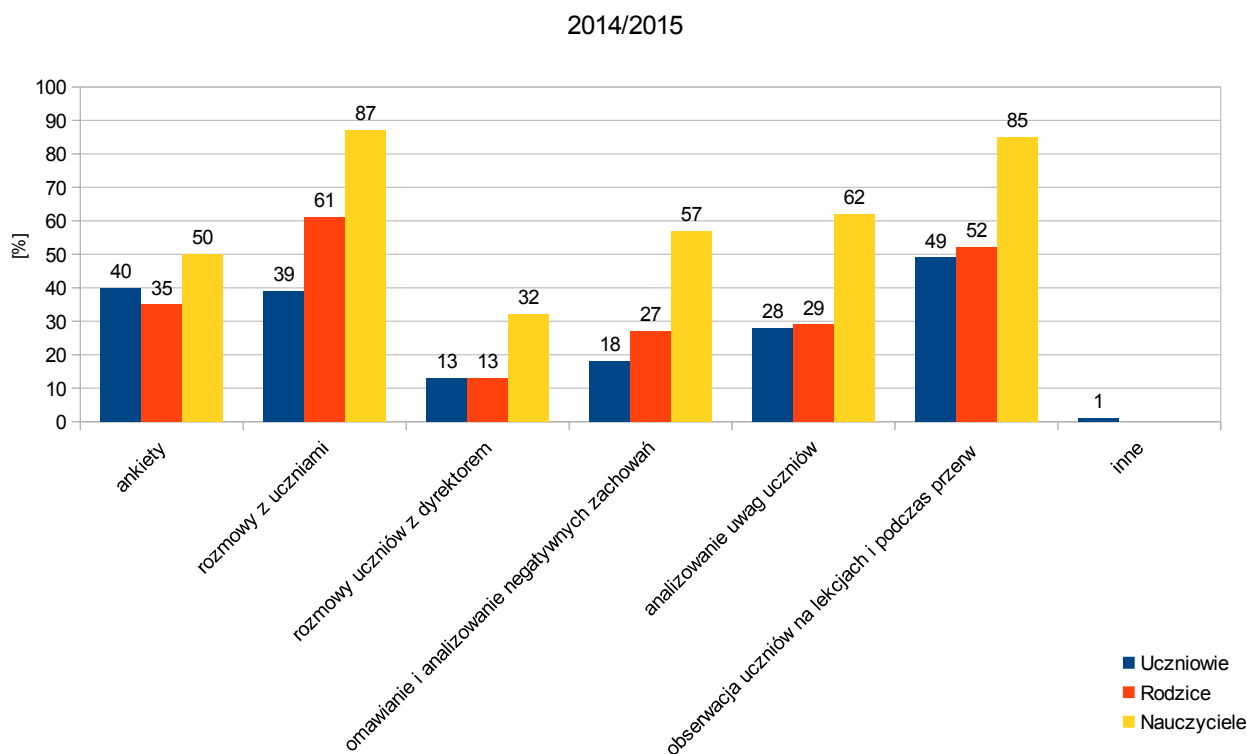
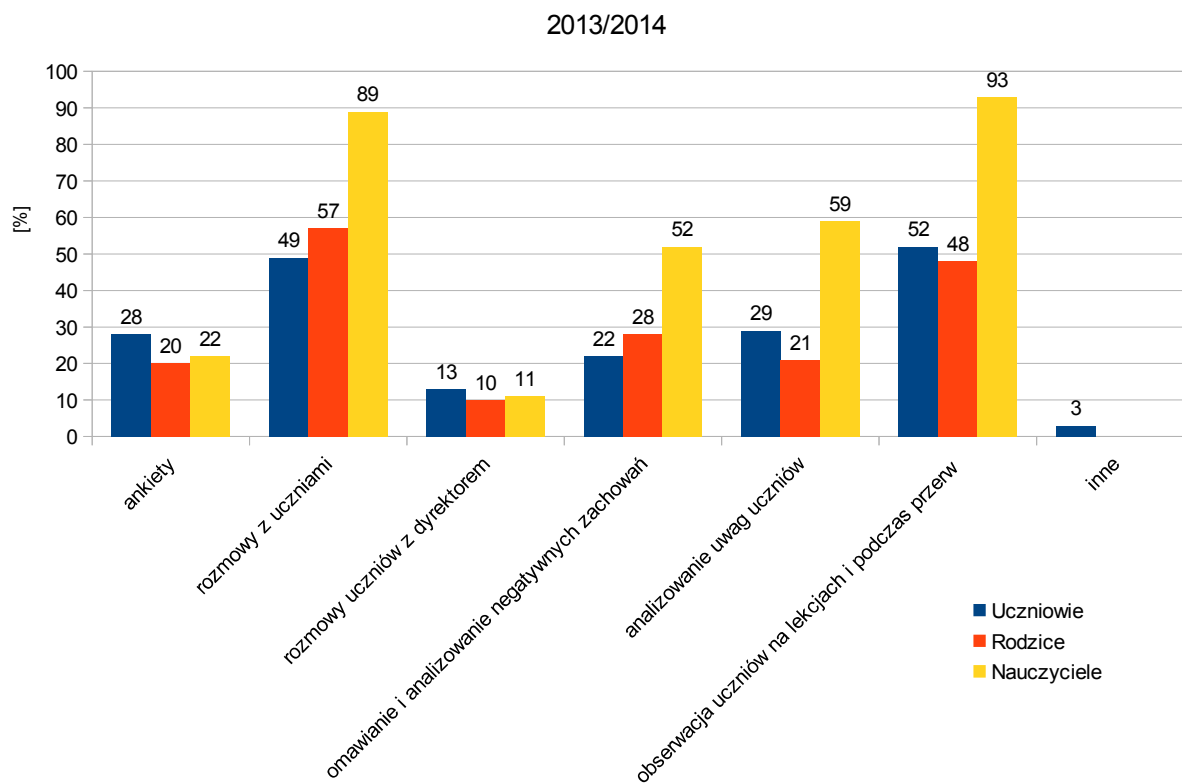
### 2014/2015



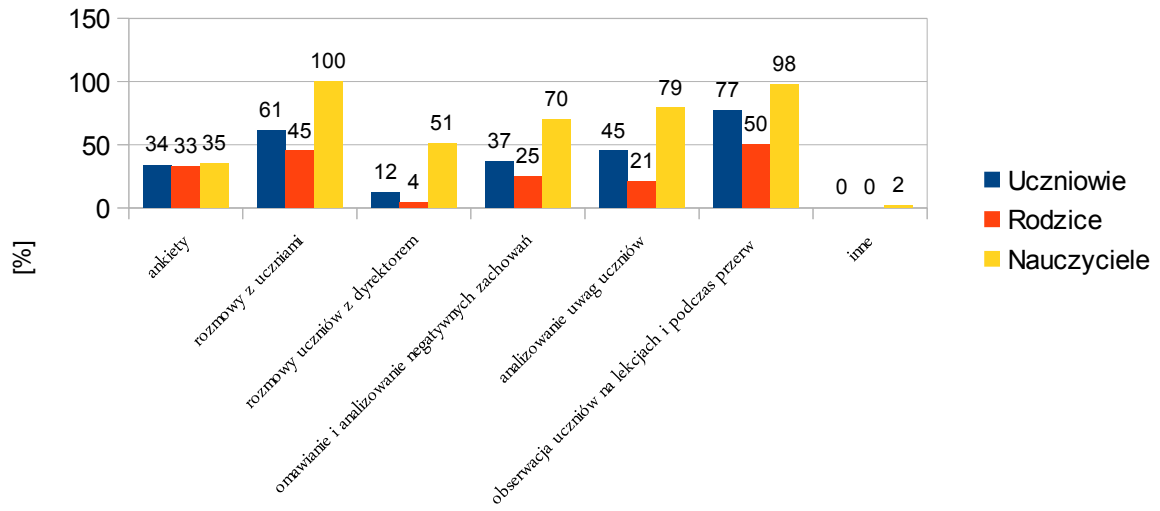
### 2015/2016



## 9. W jaki sposób nauczyciele dowiadują się o nieprzestrzeganiu przez uczniów norm społecznych?

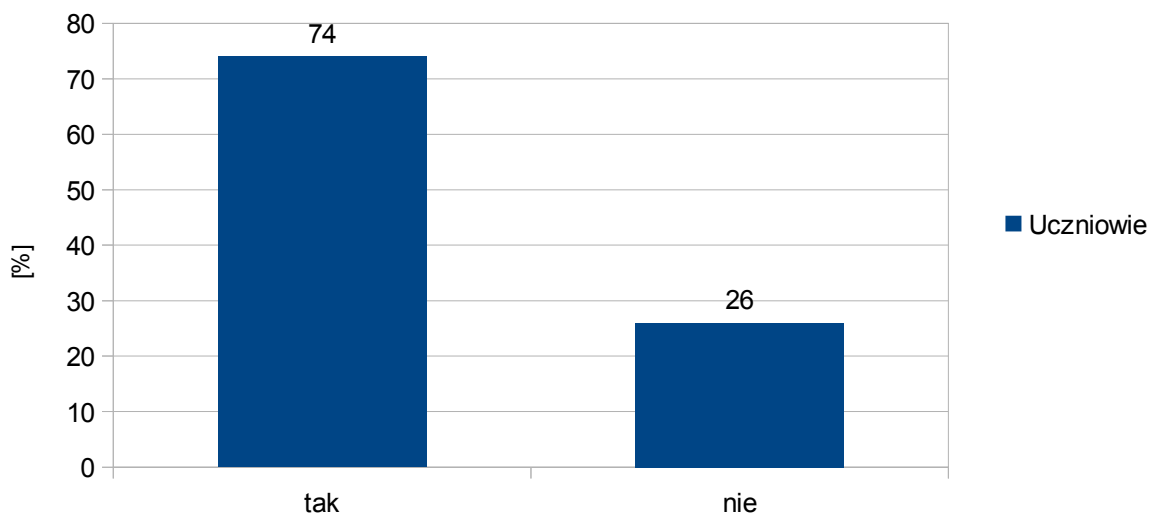


2015/2016

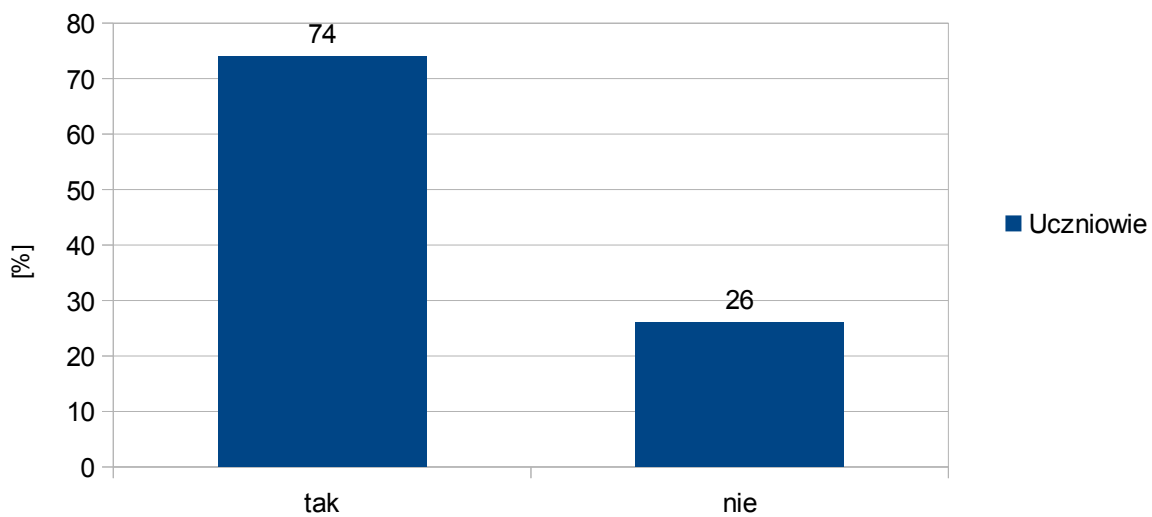


**10. Czy nauczyciele szybko reagują na niewłaściwe zachowanie uczniów? Odpowiedzi uczniów.**

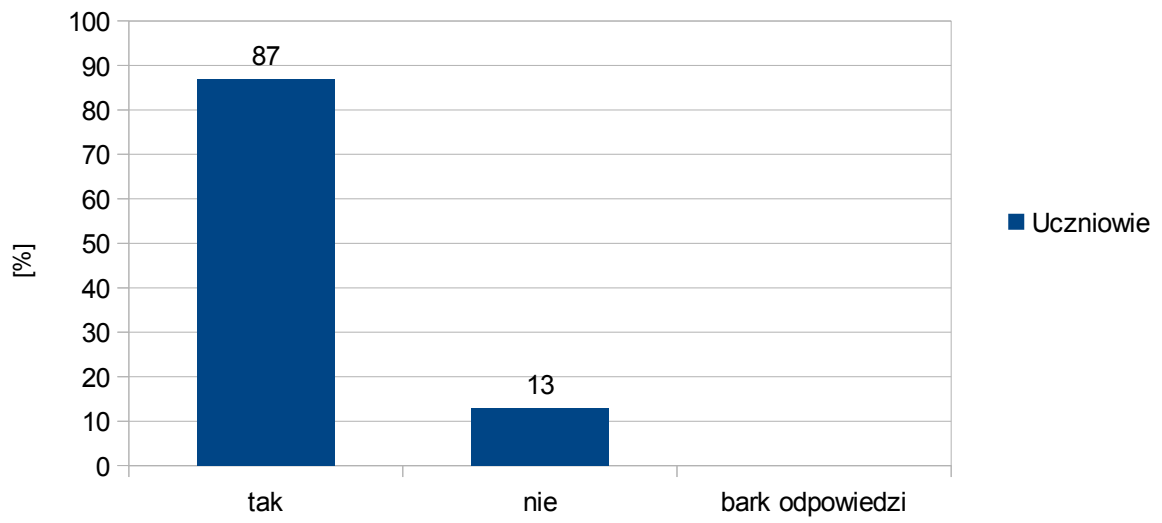
2013/2014



2014/2015



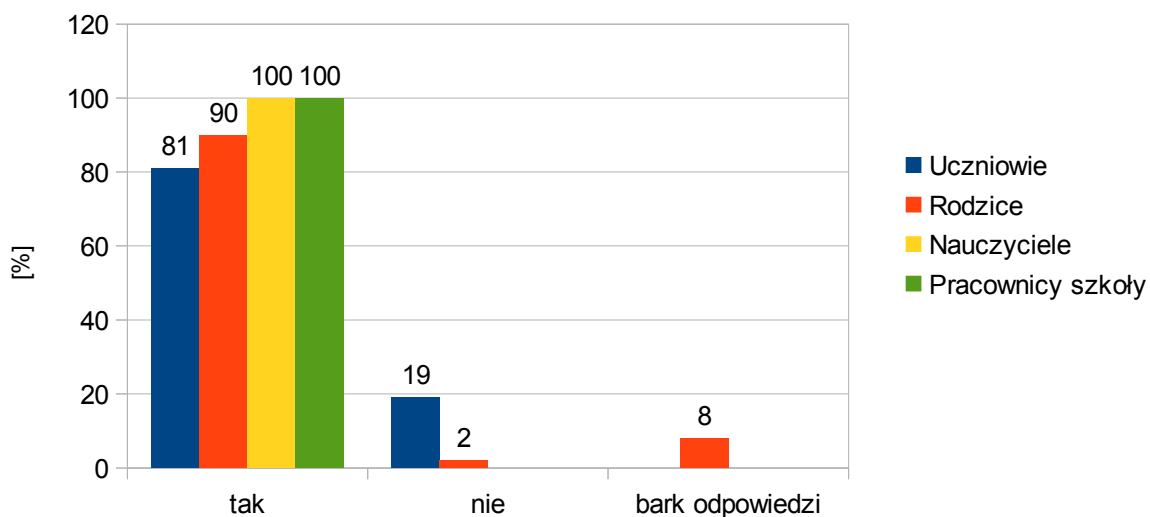
2015/2016



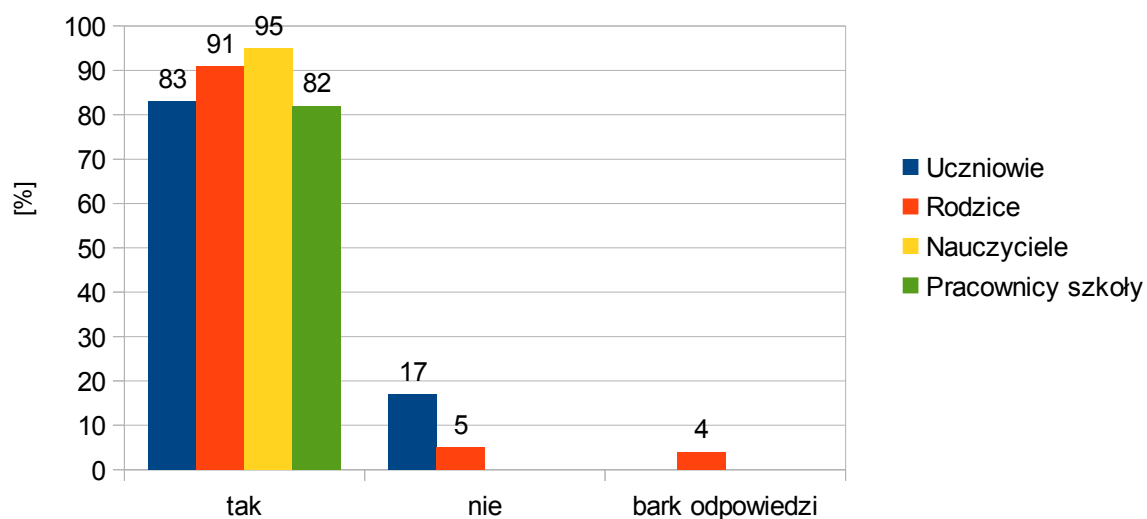


## 11. Czy nauczyciele podejmują działania mające na celu wyeliminowanie zagrożeń?

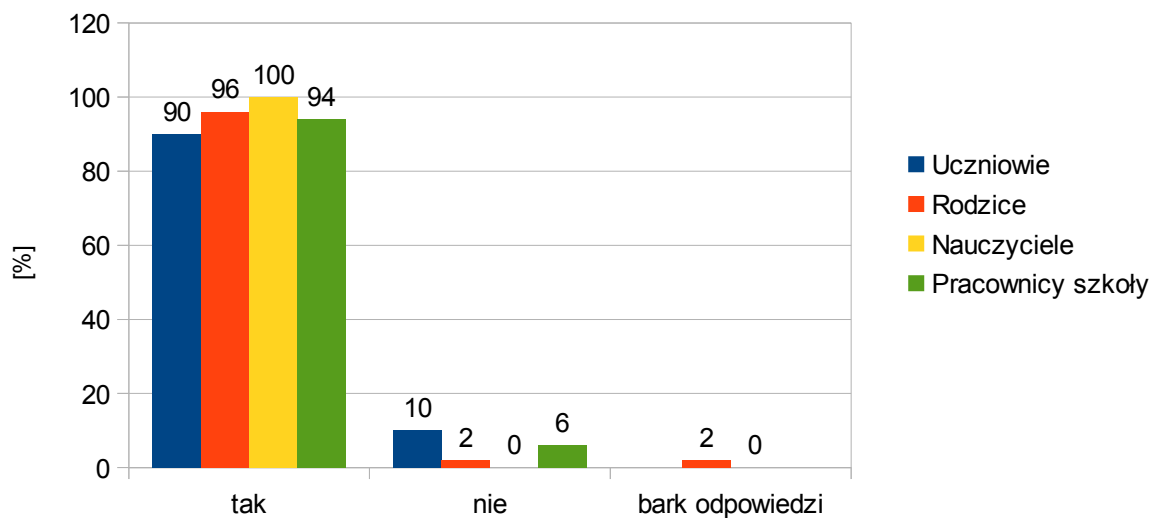
2013/2014



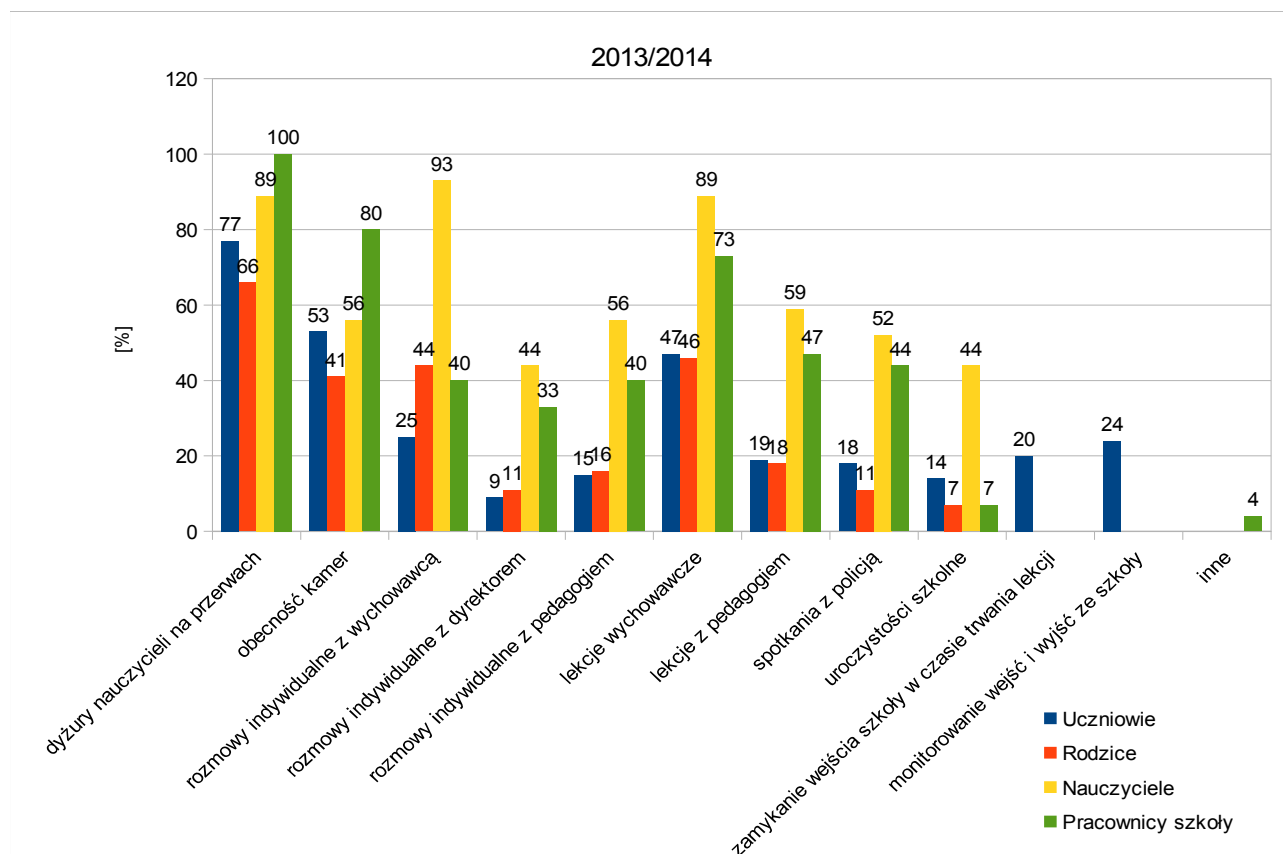
2014/2015



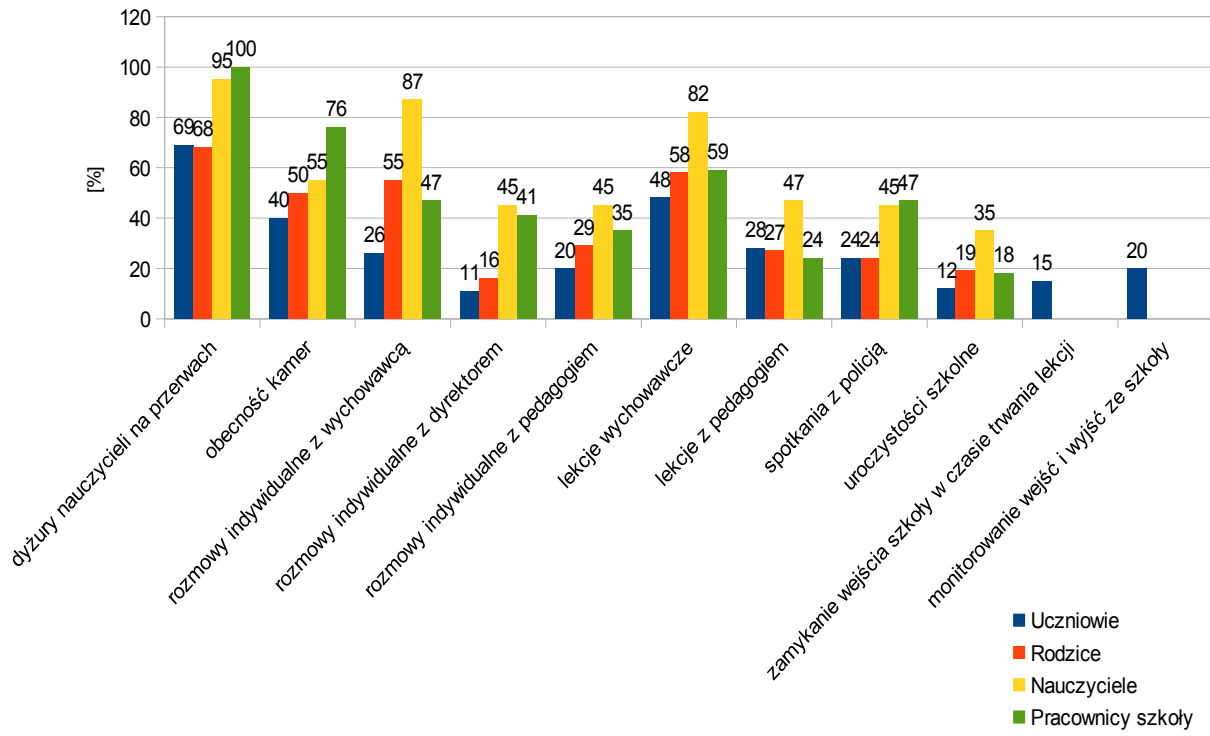
2015/2016



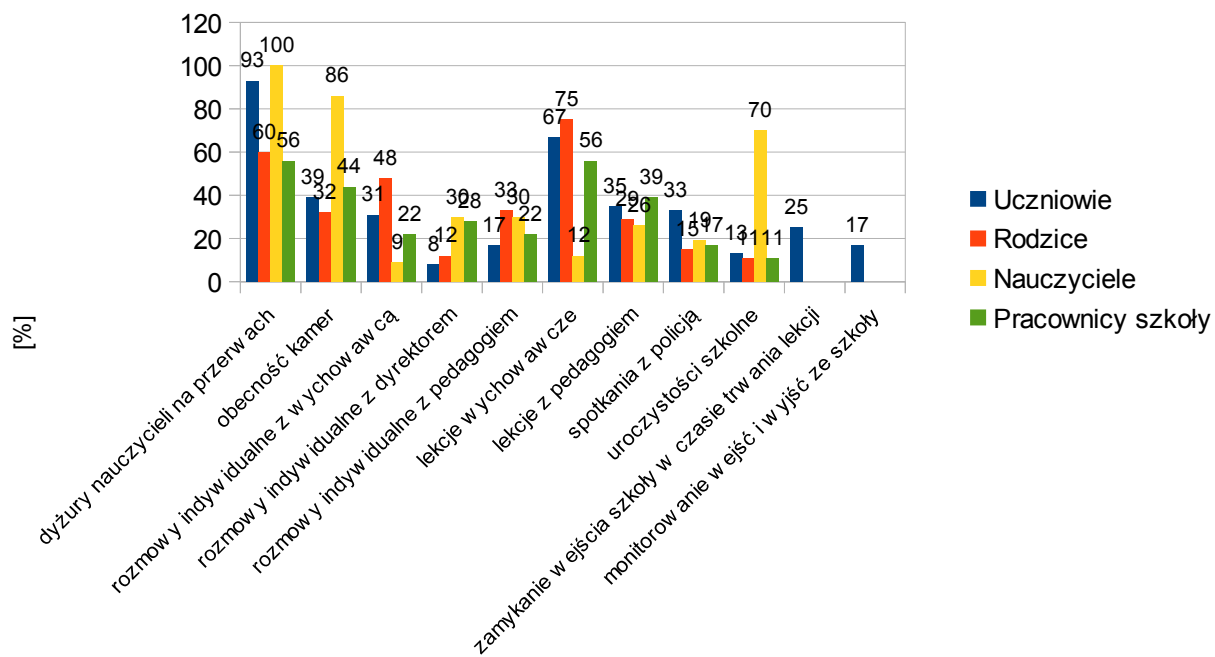
## 12. Które działania szkoły sprzyjają przestrzeganiu norm społecznych?



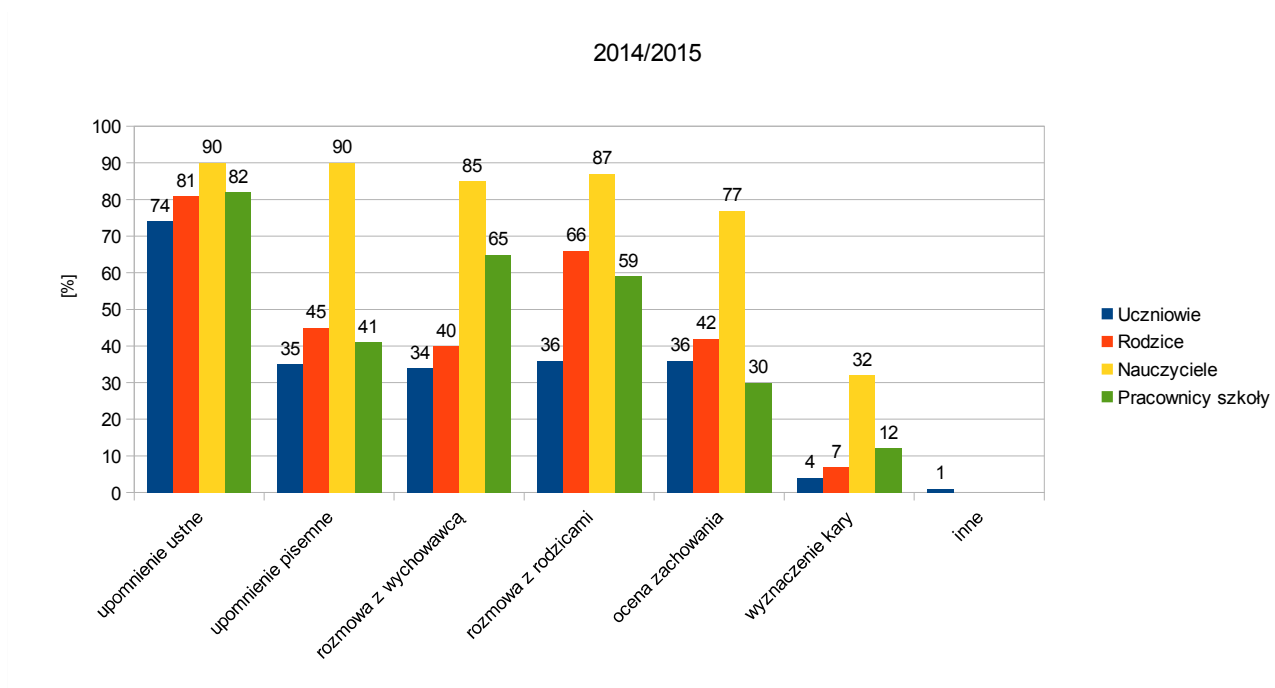
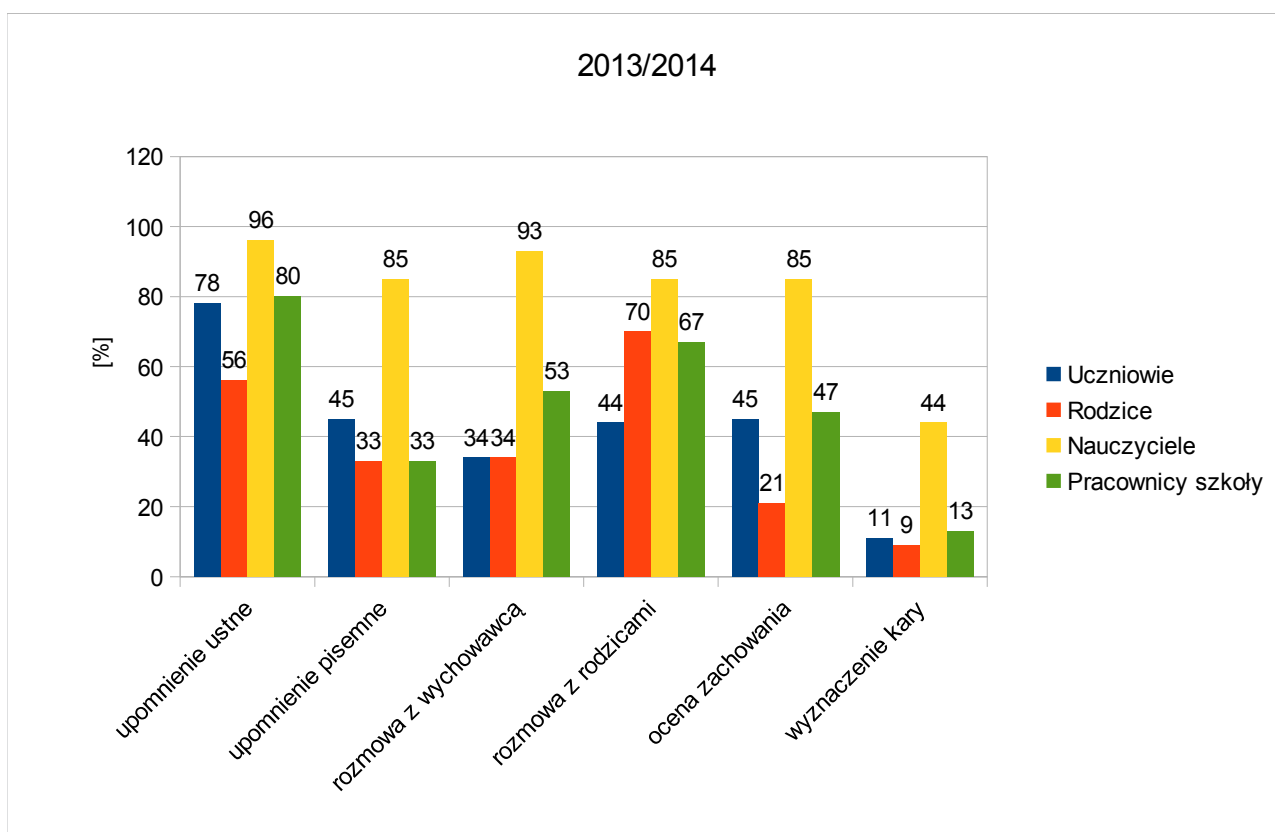
2014/2015



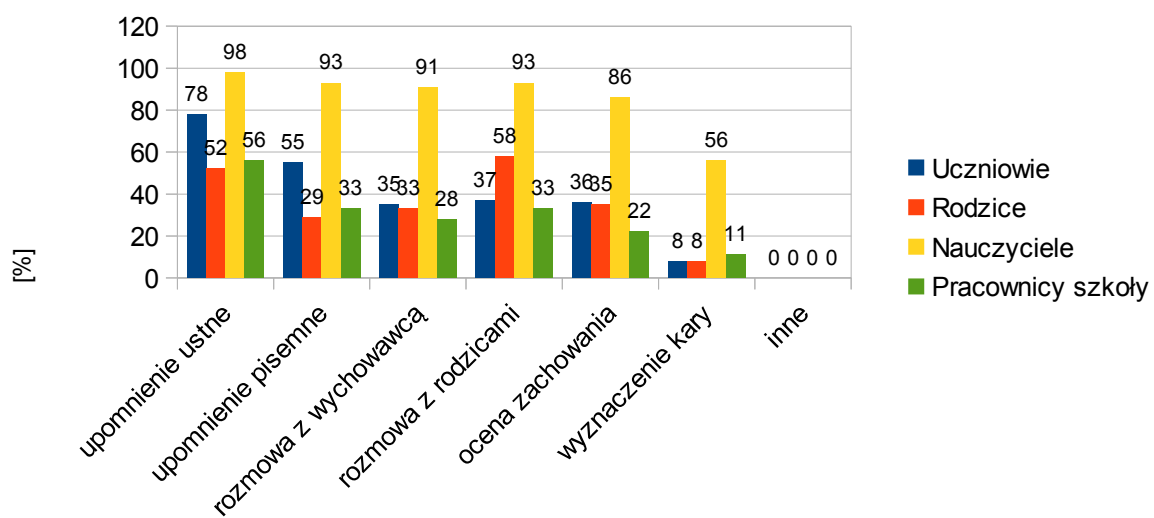
2015/2016



### 13. Jakie są sposoby reagowania nauczycieli na niewłaściwe zachowania uczniów?

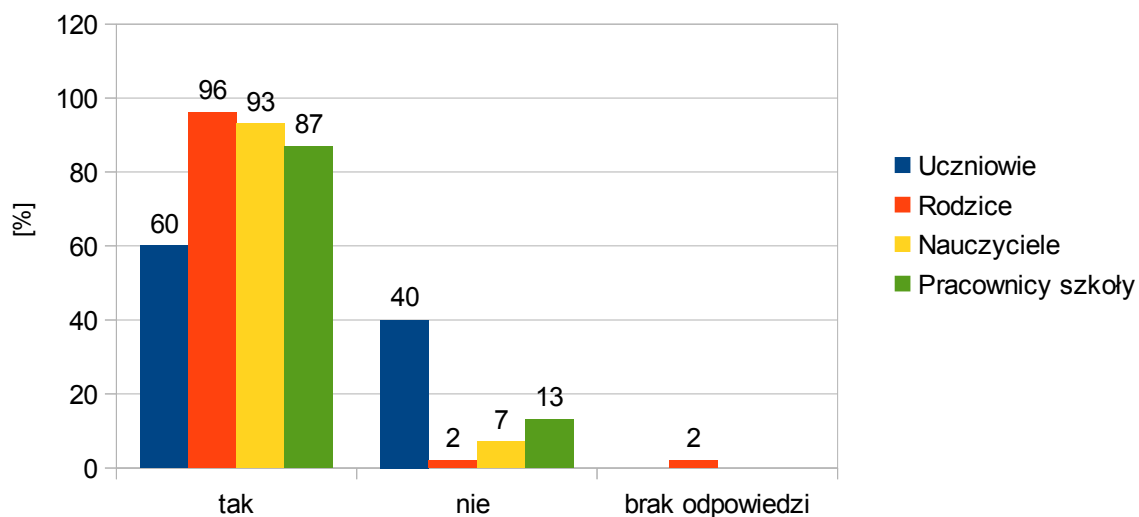


2015/2016

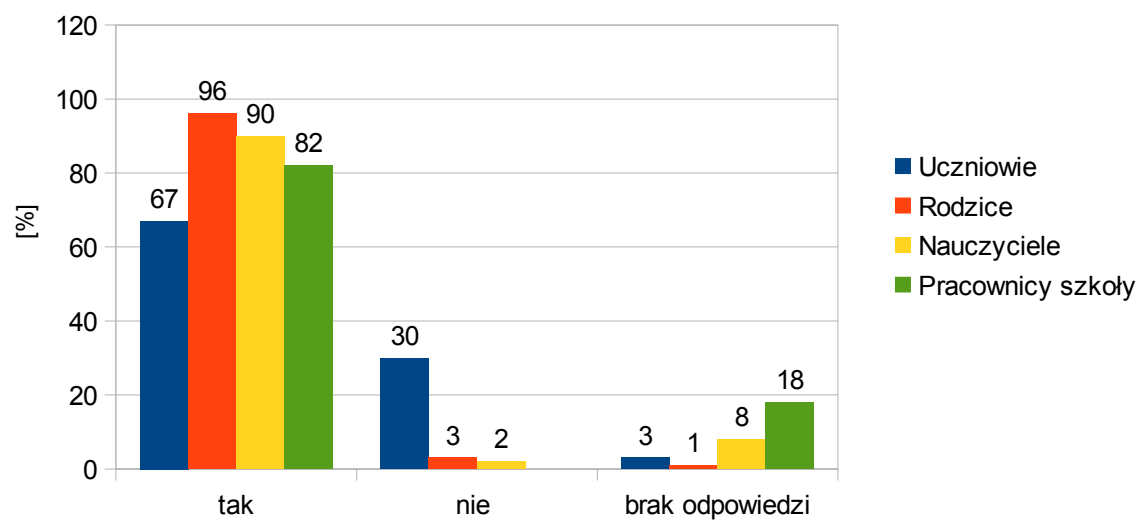


#### 14. Czy podejmowane przez nauczycieli działania są skuteczne?

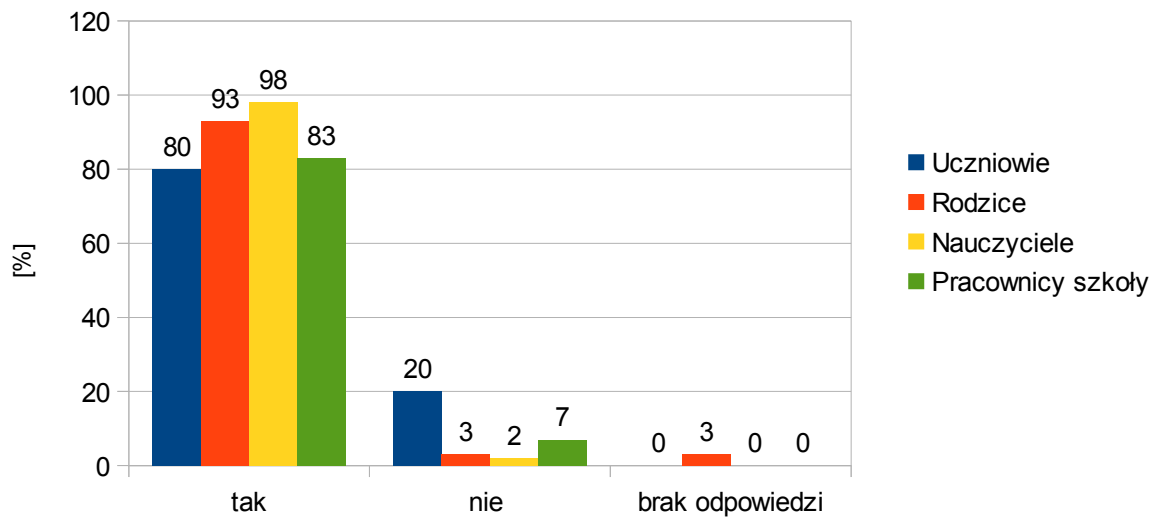
2013/2014



2014/2015

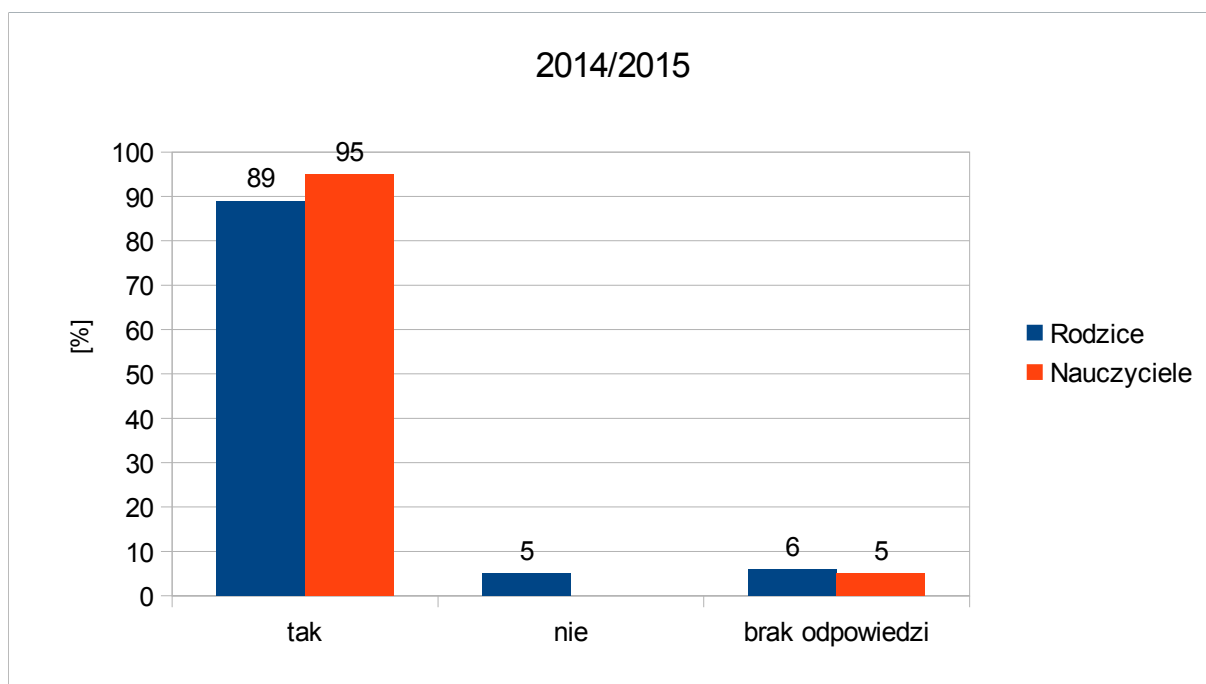
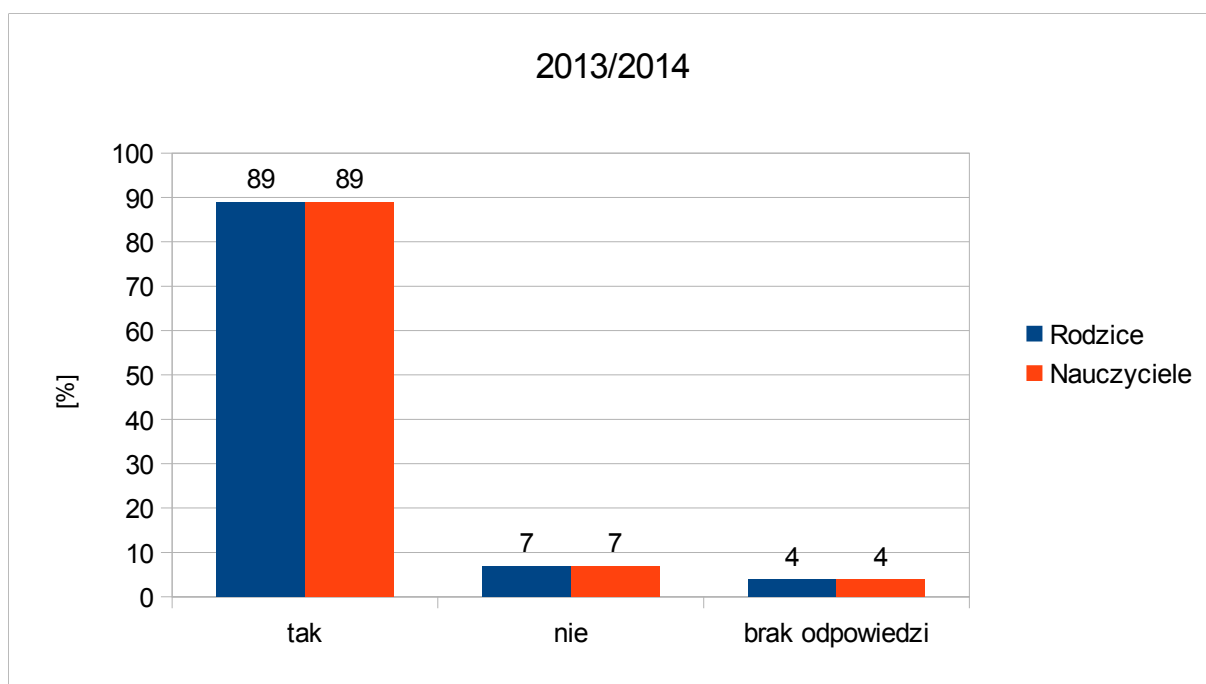


2015/2016

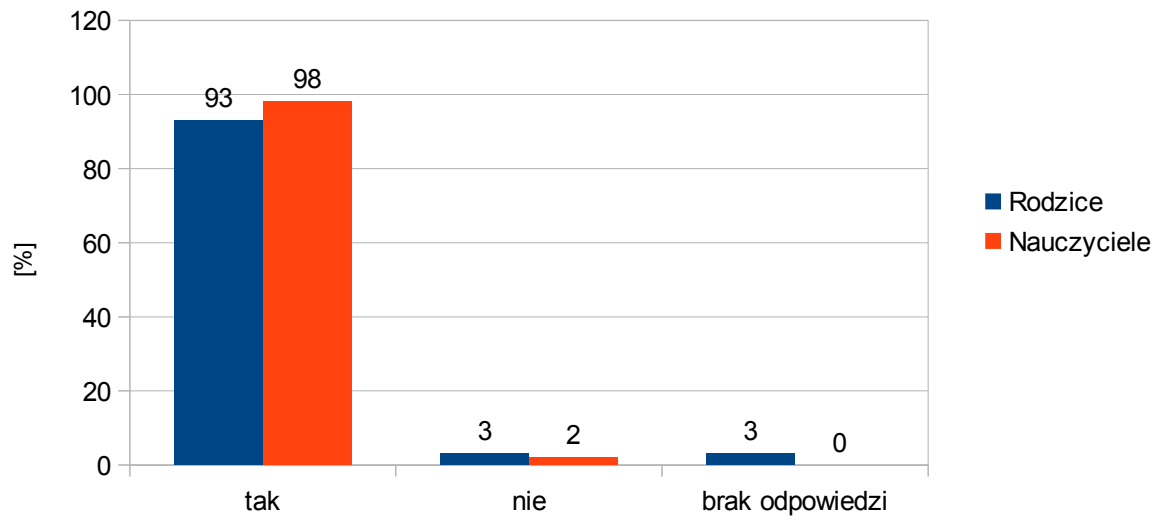




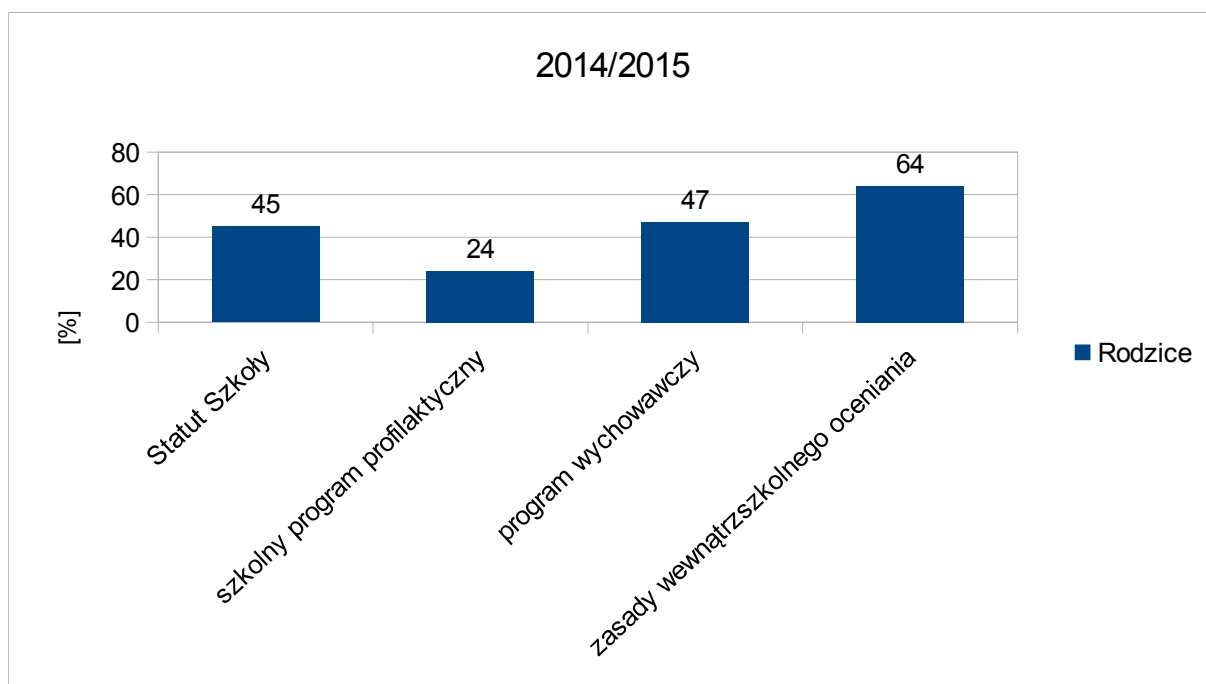
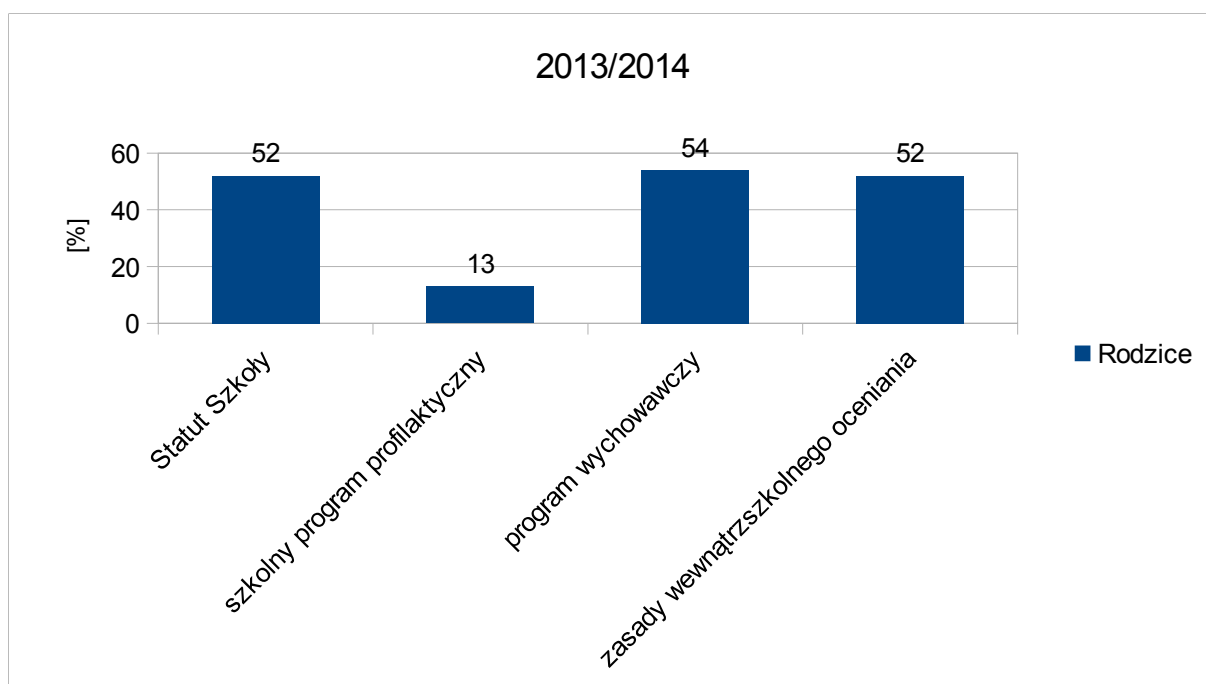
### 15. Czy działania wychowawcze uwzględniają inicjatywę lub opinię ucznia?



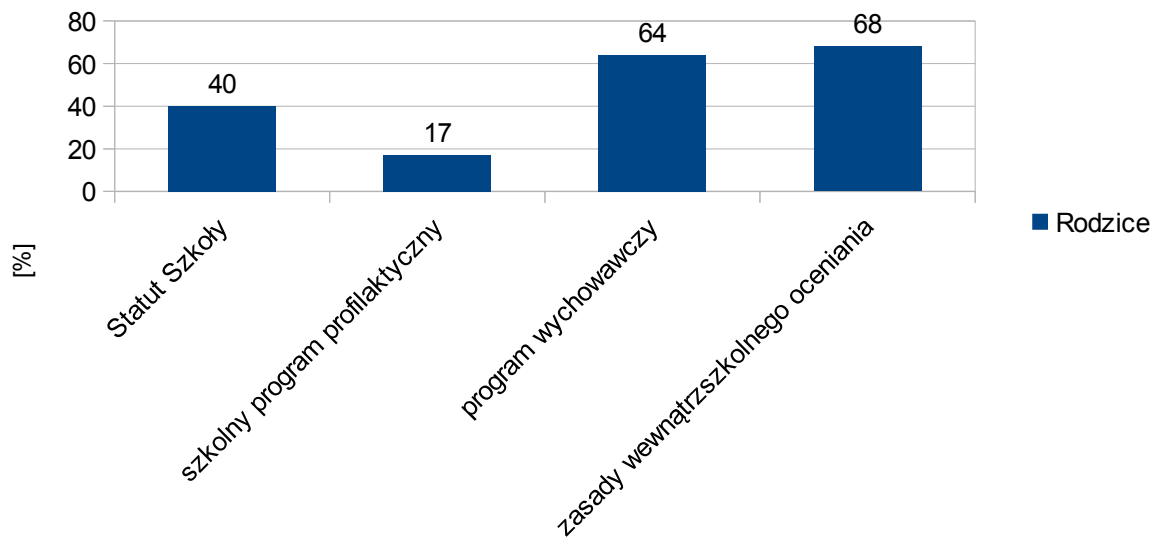
2015/2016



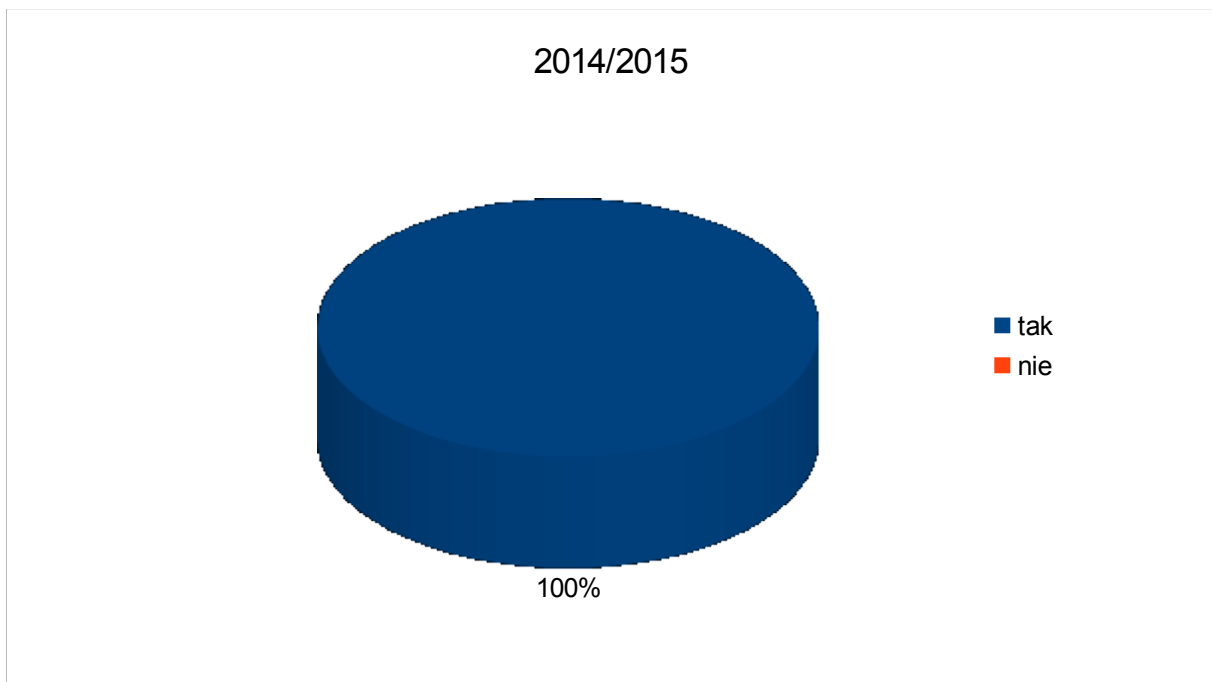
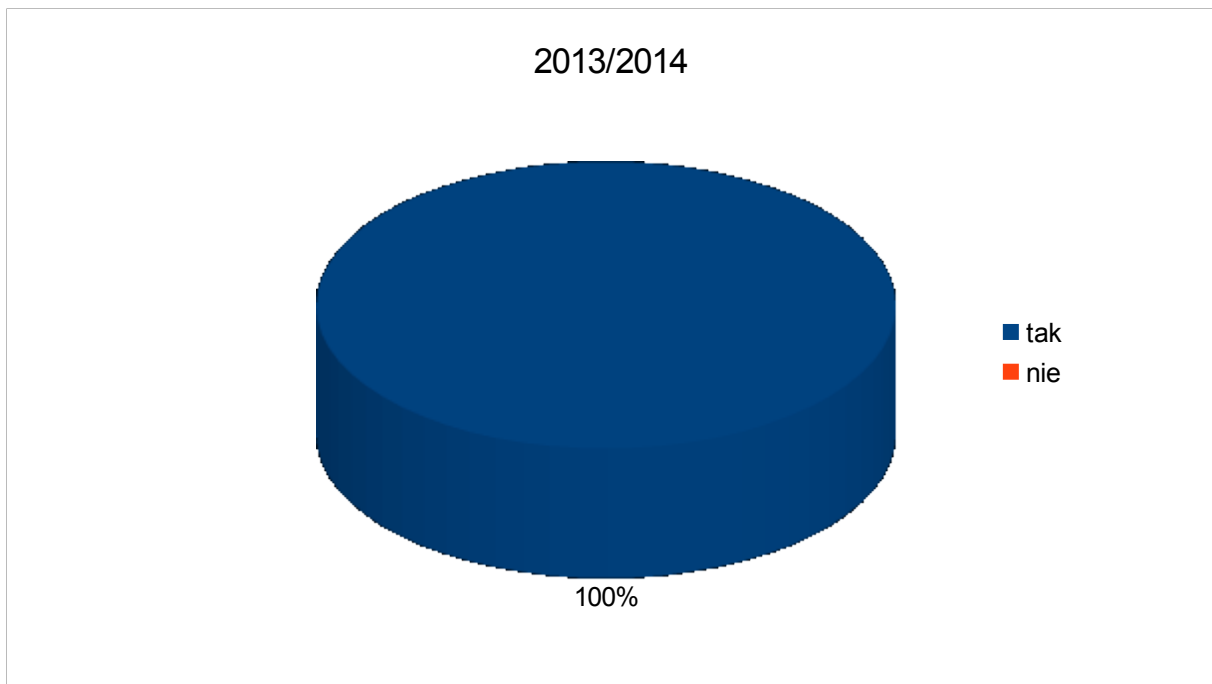
## 16. Które dokumenty szkolne są znane rodzicom?



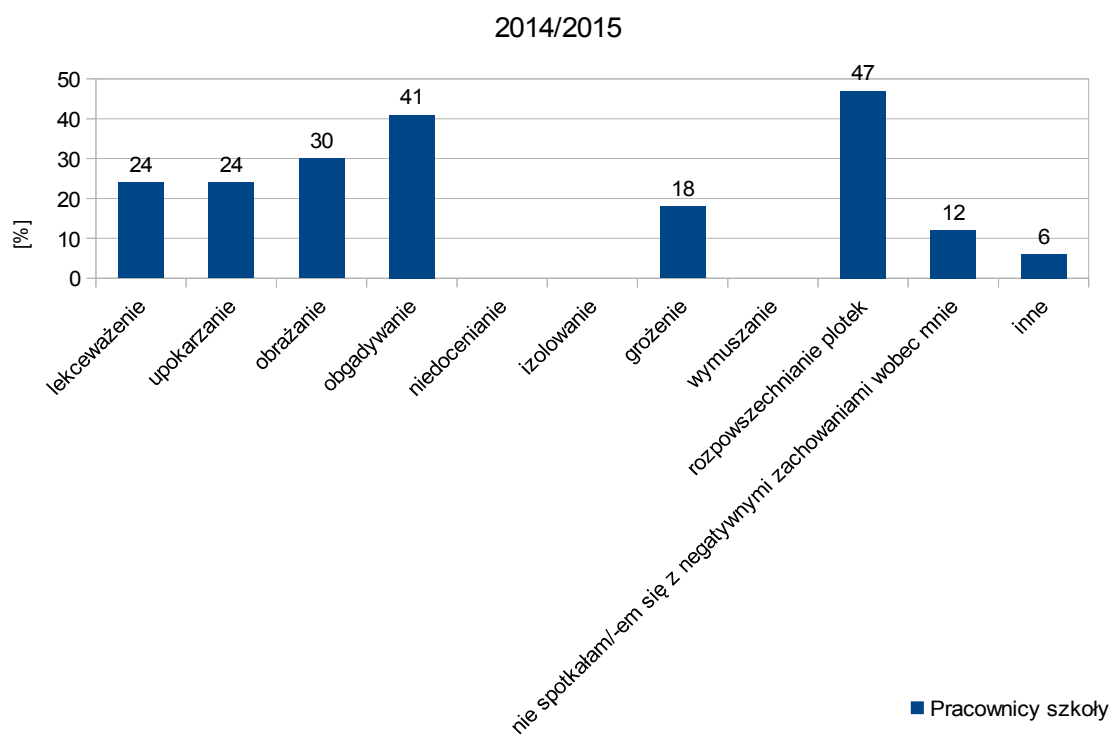
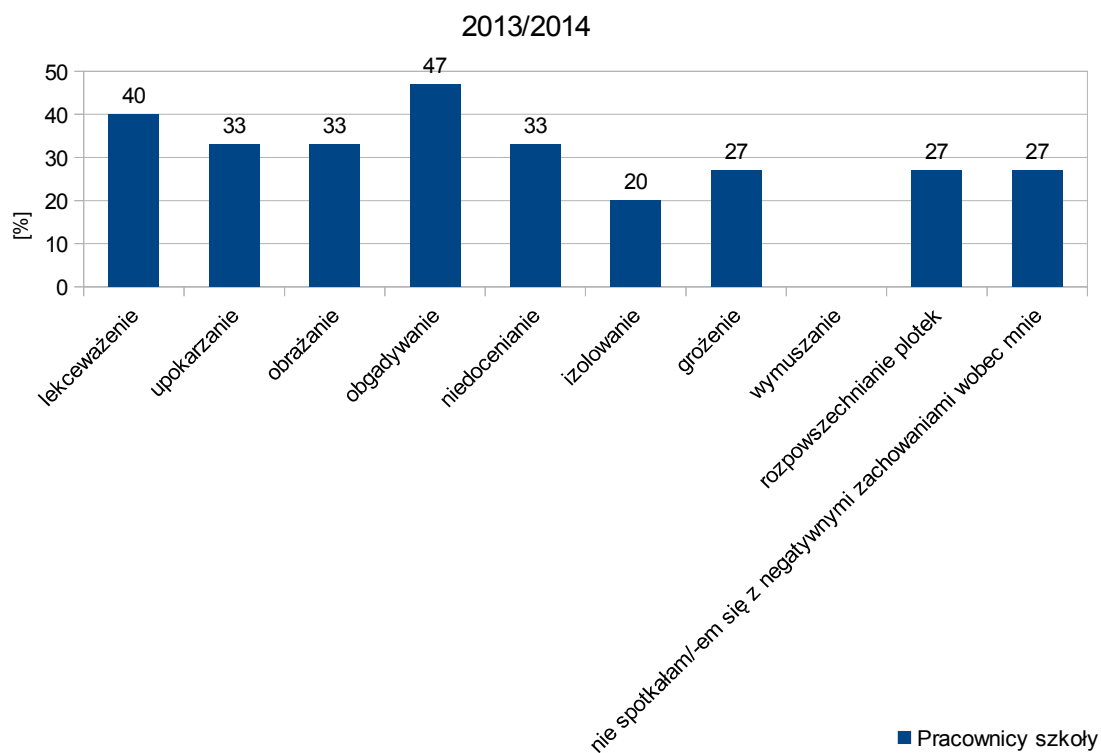
2015/2016



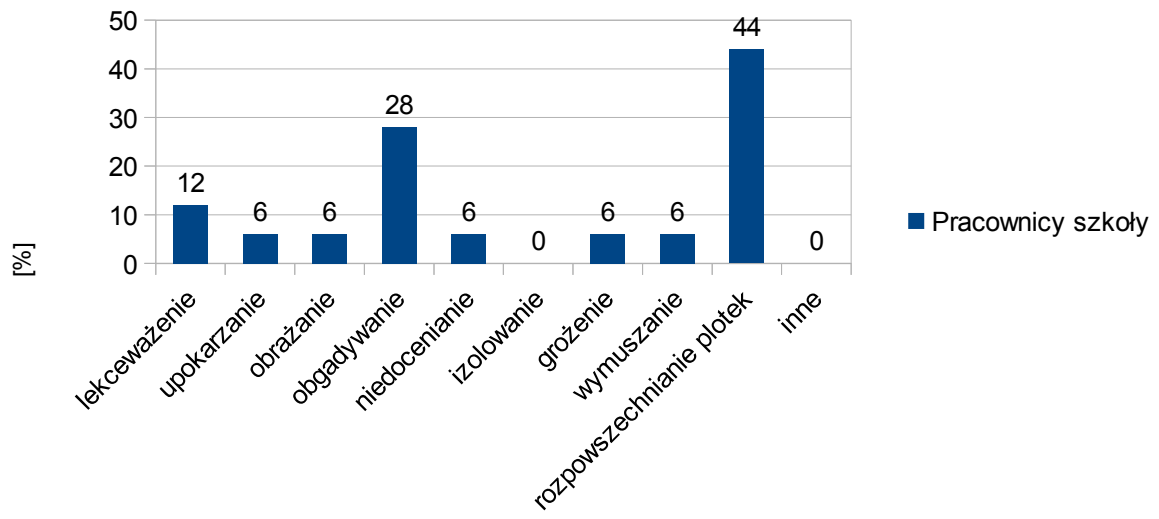
**17. Czy pracownicy administracji czują się w szkole bezpiecznie?**



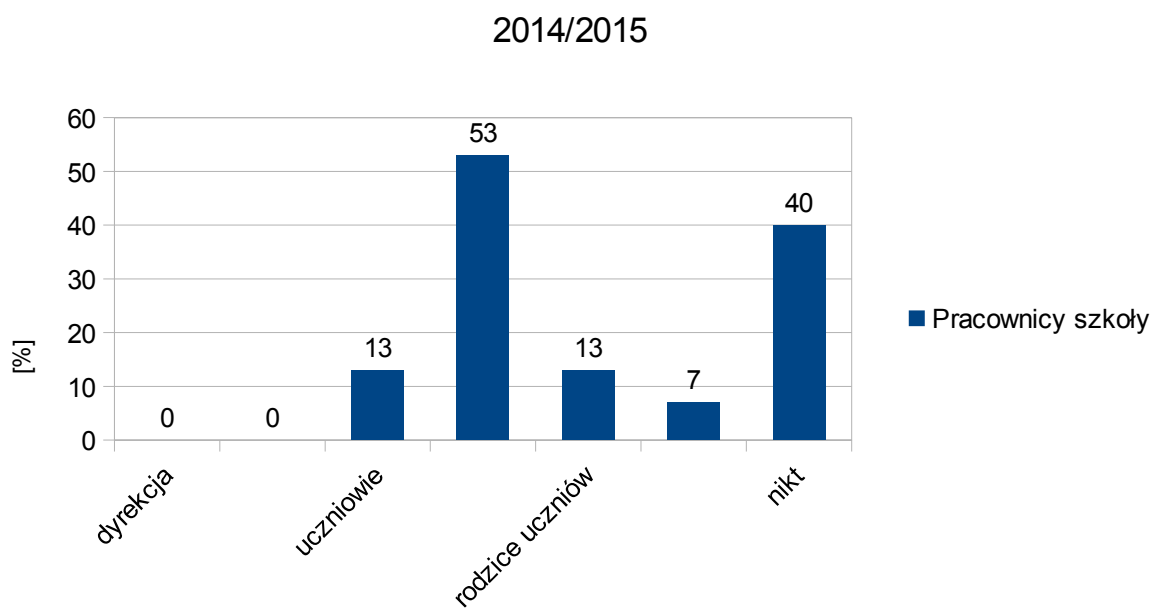
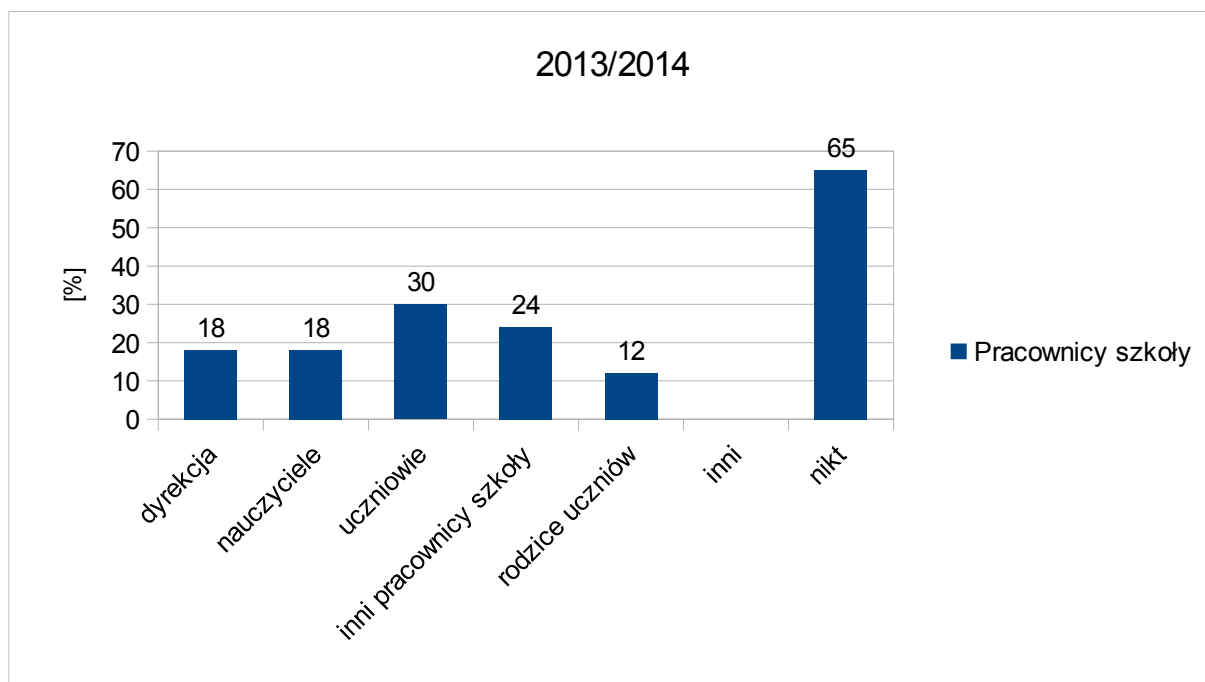
## 18. Jakie zachowania wpływają na poczucie zagrożenia jako pracownika szkoły?



2015/2016

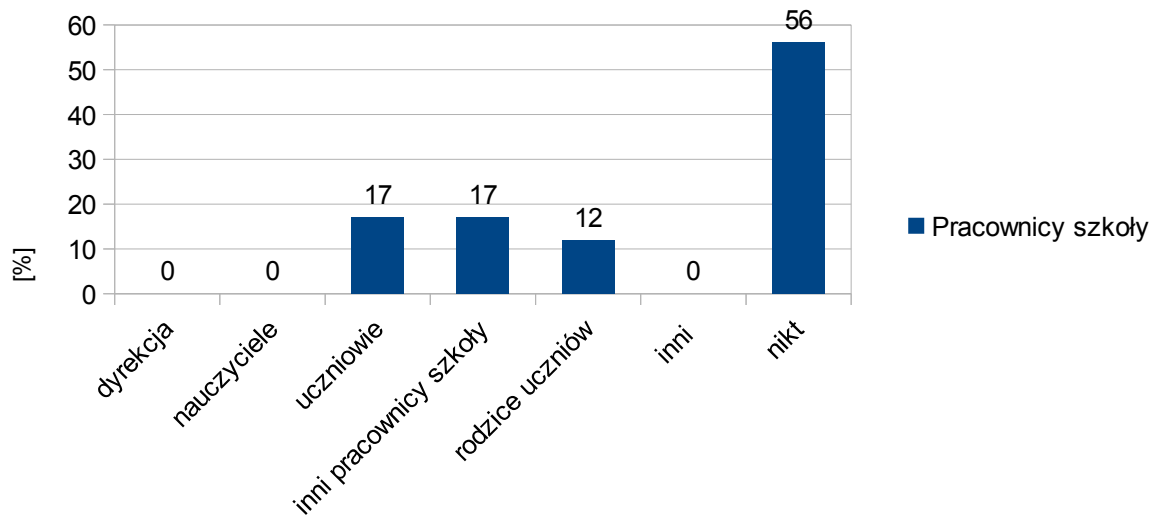


### 19. Kto, może być źródłem poczucia zagrożenia dla Pani/Pana jako pracownika szkoły?

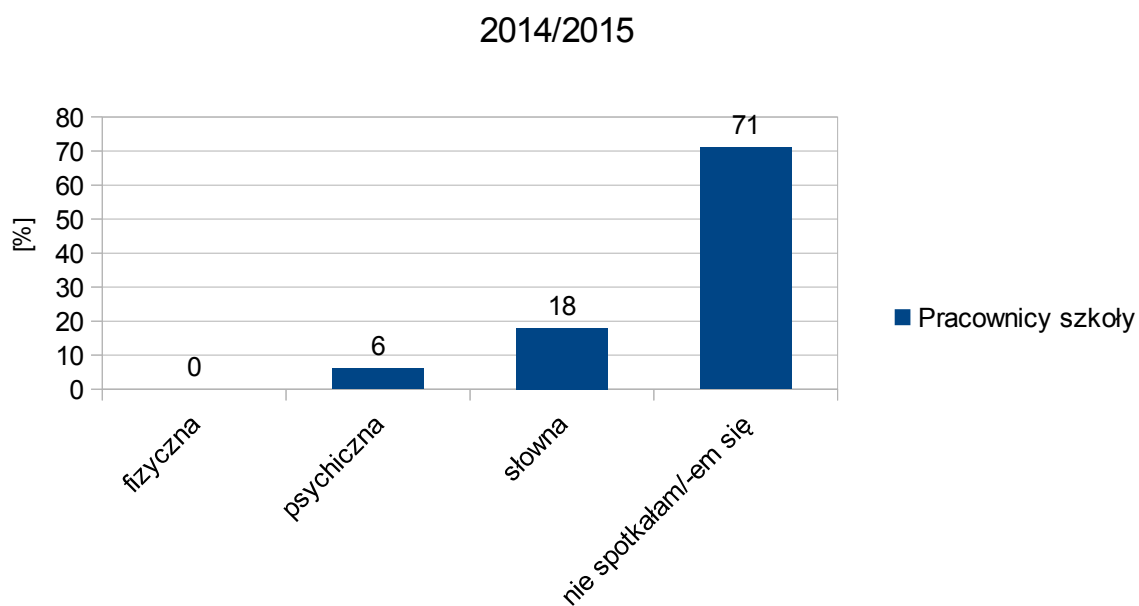
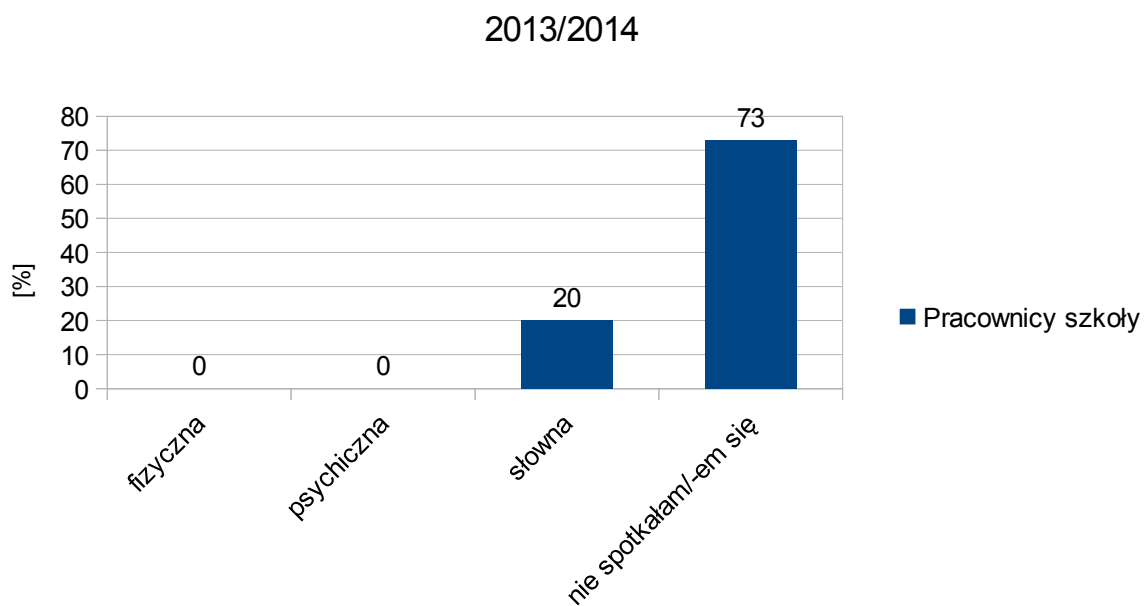




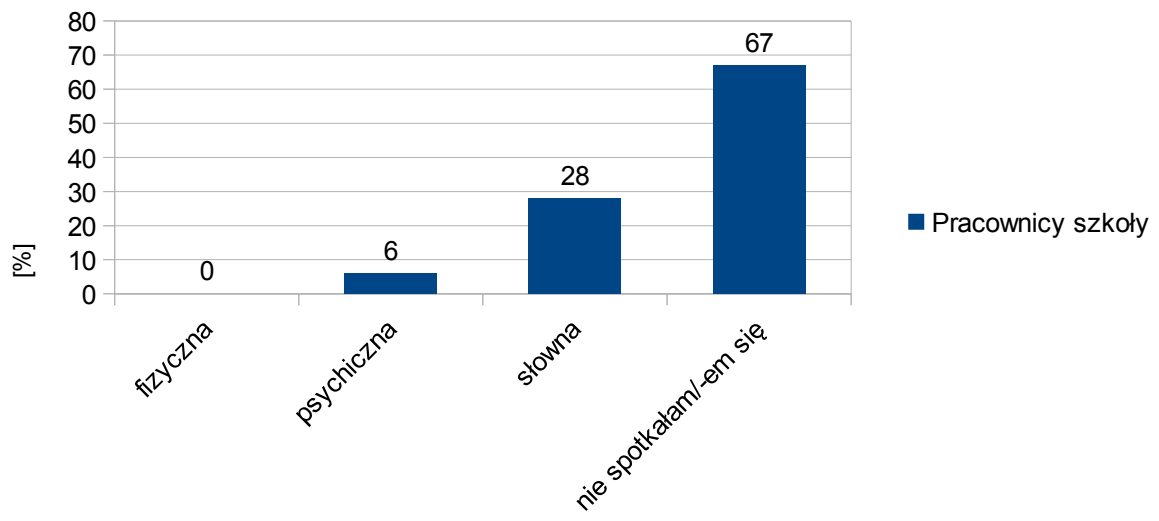
2015/2016



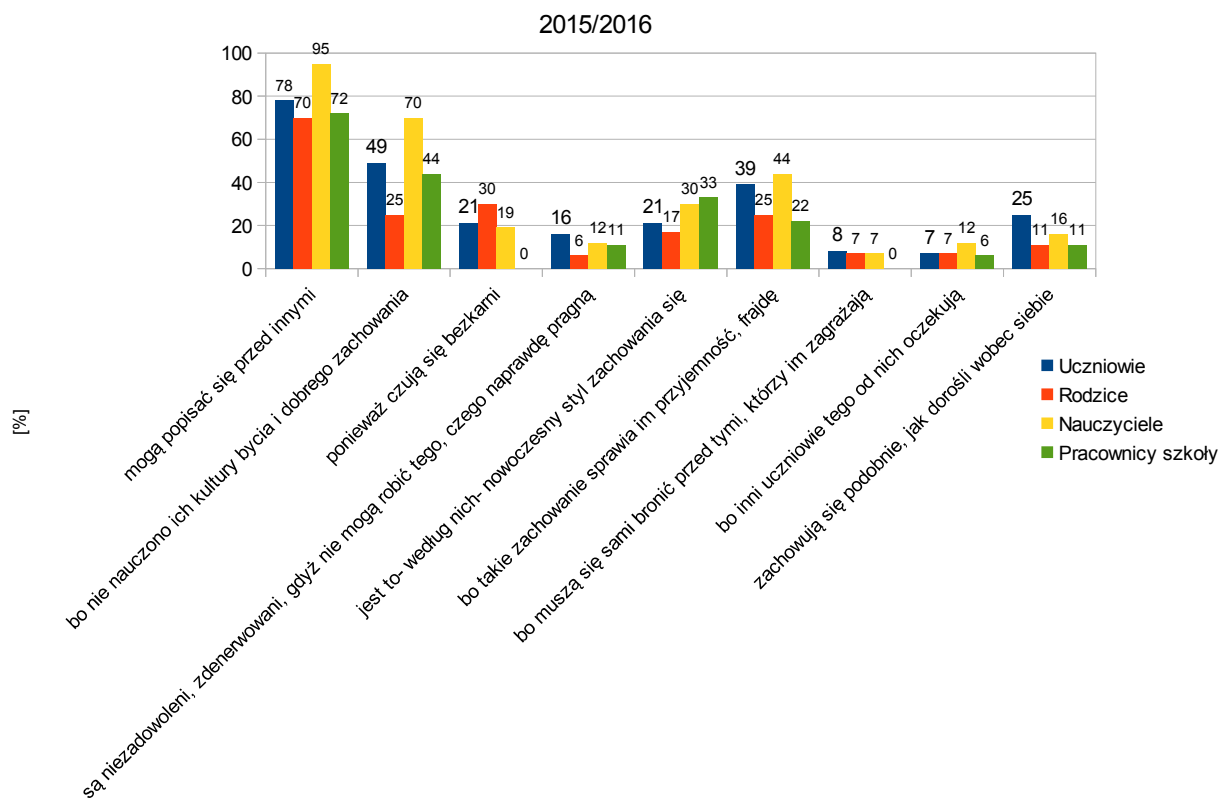
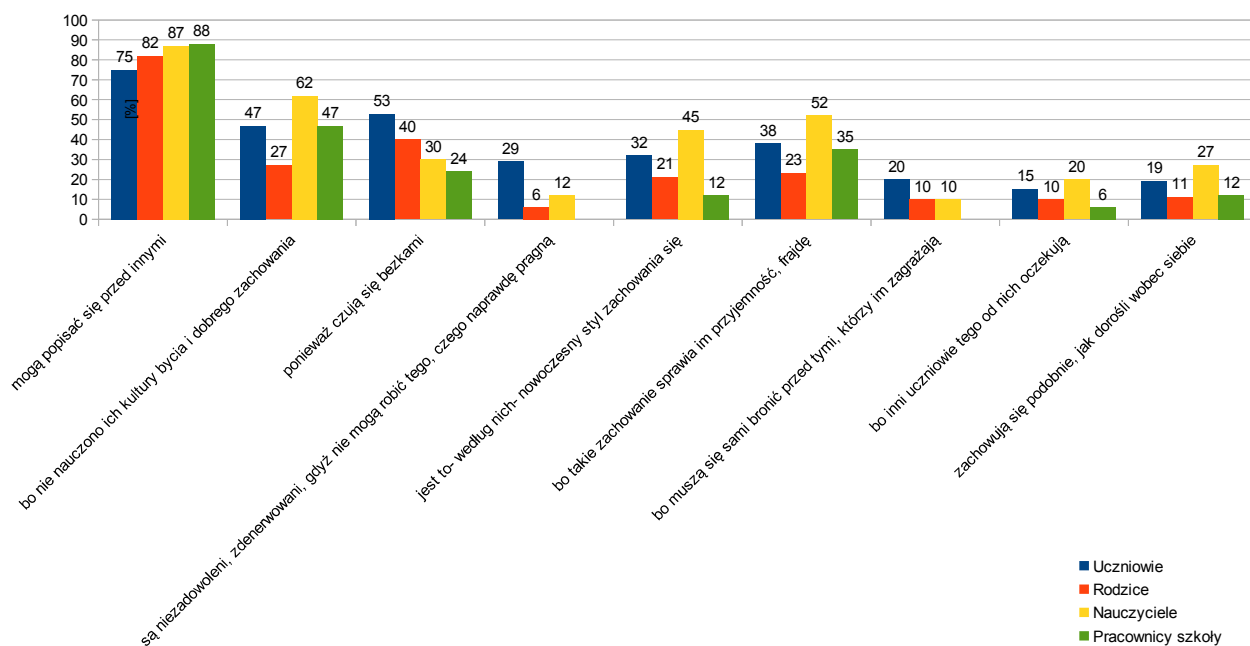
**20. Z jakimi formami agresji wobec siebie jako pracownika szkoły spotkała/spotkał się Pani/Pan?**



2015/2016



## 21. Dlaczego niektórzy uczniowie zachowują się naganie?



## ANALIZA ODPOWIEDZI NA PYTANIA ZAWARTE W ANKIETACH

### 1. Czy uczniowie znają zasady właściwego zachowania się w szkole?

Na to pytanie, w porównaniu do poprzednich badanych okresów, odnotowano wzrost twierdzących odpowiedzi we wszystkich grupach badanych. Twierdzące odpowiedzi rodziców osiągnęły poziom 95%. Twierdzące odpowiedzi uczniów stanowią 96%. W odpowiedziach twierdzących nauczycieli zanotowano poziom 100%. Odsetek odpowiedzi twierdzących pracowników szkoły osiągnął w tym roku szkolnym poziom 100%.

### 2. W jaki sposób uczniowie zapoznawani są z normami społecznymi obowiązującymi w szkole?

Podobnie jak w latach ubiegłych, ankietowane grupy: uczniowie, rodzice i nauczyciele, jako główne źródło wskazali lekcje wychowawcze, tj. uczniowie 85%, rodzice 89%, nauczyciele 98%.

Jako kolejne źródła uznano zapoznanie ze Statutem Szkoły, przy czym w przypadku uczniów odnotowano 55%, rodziców 21%, nauczycieli 95%.

Realizacja programu wychowawczego jako sposób zapoznania z normami społecznymi w szkole osiągnęła w przypadku: uczniów 23%, rodziców 29%, nauczycieli 91%.

W przypadku lekcji z pedagogiem w poszczególnych grupach odnotowano: uczniowie 37%, rodzice 40%, nauczyciele 77%.

Uroczystości szkolne – odnotowano wśród: uczniów 14%, rodziców 17%, nauczycieli 74%.

### 3. Które z norm społecznych są przestrzegane w szkole?

Ankietowano cztery grupy: uczniowie, rodzice, nauczyciele i pracownicy szkoły, uzyskując następujące wyniki.

Dbanie o wspólne dobro: uczniowie 39%, rodzice 45%, nauczyciele 84%, pracownicy szkoły 11%.

Szacunek dla innych: uczniowie 69%, rodzice 54%, nauczyciele 77%, pracownicy szkoły 17%.

Kultura osobista i higiena: uczniowie 80%, rodzice 42%, nauczyciele 70%, pracownicy szkoły 17%.

Wystrzegania się agresywnych zachowań: uczniowie 38%, rodzice 32%, nauczyciele 81%, pracownicy szkoły 44%.

Pomoc słabszym, osamotnionym, młodszym: uczniowie 23% - spadek 7%, rodzice 25%, nauczyciele 70%, pracownicy szkoły 28%.

Dbanie o bezpieczeństwo: uczniowie 26% - spadek o 7%, rodzice 43% - spadek o 2%, nauczyciele 93%, pracownicy szkoły 44%.

Dążenie do zdobywania wiedzy: uczniowie 37%, rodzice 56%, nauczyciele 63%, pracownicy szkoły 20%.

#### **4. Czy uczniowie czują się w szkole bezpiecznie?**

Wśród czterech grup ankietowanych uzyskano następujące wyniki: uczniowie : odpowiedź tak 97% - jest najwyższy wynik spośród badanych trzech lat, odpowiedź nie 3%; rodzice: odpowiedź tak 96%, nauczyciele odpowiedź tak 98% - wzrost 1%, pracownicy szkoły: odpowiedź tak 88% i brak odpowiedzi 12%.

#### **5. Jaka jest skala poczucia bezpieczeństwa ( od 1 brak bezpieczeństwa do 5 bezpiecznie)?**

Wszystkie cztery grupy ankietowanych najczęściej odpowiedzi przypisali najwyższym poziomom bezpieczeństwa oznaczonym jako 4 i 5.

Odpowiedzi uczniów: skala 3 – 11%, skala 4 - 16%; skala 5 – 70%.

Odpowiedzi rodziców: skala 3 – 31%, skala 4 – 57%, skala 5 – 12%.

Odpowiedzi nauczycieli: skala 4 – 37%, skala 5 – 63% .

Odpowiedzi pracowników szkoły: skala 3 – 6%, skala 4- 12%, skal 5 – 82%.

Na uwagę zasługuje znaczny wzrost odpowiedzi w zakresie skali 5.

#### **6. Z powodu jakich zachowań uczniowie nie czują się w szkole bezpiecznie?**

Najwięcej uczniów wskazało „obgadywanie” – 37%, tj. podobny wynik jak w latach ubiegłych. W tej kategorii zanotowano również podobny wynik w odpowiedziach; rodziców 21%, oraz pracowników szkoły 26%, i w odpowiedziach nauczycieli odnotowano 17%.

W następnej wysoko notowanej kategorii „rozpowszechnianie plotek” odnotowano podobne jak w latach ubiegłych we wszystkich grupach badanych: uczniowie 11% , rodzice 10% , nauczyciele 5%, pracownicy szkoły 0%.

Kolejna kategoria „wyśmiewanie”: uczniowie 12%, rodzice 17%, nauczyciele 19%, pracownicy szkoły 17%. W tej kategorii nie odnotowano istotnych zmian.

W kategorii” przezywanie” opinia badanych raczej nie zmieniła się i osiągnęła u uczniów poziom 19%, natomiast w opinii rodziców 23%, w opinii nauczycieli 14%, a w opinii pracowników szkoły 28%.

Kategoria „izolowanie w grupie” w odczuciu uczniów to 7%, natomiast w opinii rodziców 7%, nauczycieli 16% , pracowników szkoły 6%. Odnotowano tu spadek we wszystkich grupach ankietowanych

W wszystkich pozostałych kategoriach w odpowiedziach uczniów daje się zauważyć procentowy

spadek poszczególnych zachowań.

**7. Jeśli w szkole są miejsca w których czujesz się mało bezpiecznie – wskaż je.**

Odpowiedzi ankietowanych uczniów : toalety 12% - wyraźny spadek, boisko 11%, korytarz 33% , klasa 8% - bez zmian.

**8. Czy w szkole analizuje się zachowania uczniów?**

Ankietowani udzielili następujących odpowiedzi twierdzących: uczniowie 83% - wzrost 2%, rodzice 97% - spadek 1%, nauczyciele 98% - bez zmian – wzrost we wszystkich grupach ankietowanych.

**9. W jaki sposób nauczyciele dowiadują się o nieprzestrzeganiu przez uczniów norm społecznych?**

Podobnie jak w latach ubiegłych, najczęściej odsetek odpowiedzi uzyskała kategoria „obserwacja uczniów na lekcjach i podczas przerw”. Uzyskano następujące wyniki: uczniowie 77% , rodzice 50% , nauczyciele 98%.

W kolejnej kategorii „rozmowy z uczniami” uzyskane wyniki to: uczniowie 61%, , rodzice 45%, nauczyciele 100%.

Następna kategoria to „analizowanie uwag uczniów” – uczniowie 45%, rodzice 21%, nauczyciele 79%.

Kategoria „omawianie i analizowanie negatywnych zachowań” – uczniowie 37%, rodzice 25%, nauczyciele 70% - wyraźny wzrost.

W kategorii „ankiety”- uczniowie 34%, rodzice 33%, nauczyciele 35% - nie odnotowano zmian.

Kategoria „rozmowy uczniów z dyrektorem: uczniowie 12%, rodzice 4%, nauczyciele 51% bez istotnych zmian.

**10. Czy nauczyciele szybko reagują na niewłaściwe zachowanie uczniów? Odpowiedzi uczniów.**

Odpowiedź uczniów na to pytanie jest taka sama jak w ubiegłym roku szkolnym: 87% uczniów udzieliło odpowiedzi twierdzącej – znaczący wzrost, tylko 13 % uczniów odpowiedzi przeczącej.

**11. Czy nauczyciele podejmują działania mające na celu wyeliminowanie zagrożeń?**

Odpowiedź „TAK” : uczniowie 90%, rodzice 96%, nauczyciele 100%, pracownicy szkoły 94% - widoczny wzrost we wszystkich grupach ankietowanych.

Odpowiedź „NIE”: uczniowie 10%, rodzice 2%, pracownicy szkoły 6%.

## **12. Które działania szkoły sprzyjają przestrzeganiu norm społecznych?**

Tak jak w latach ubiegłych, największy odsetek odpowiedzi uzyskano w kategorii „dyżury nauczycieli na przerwach: uczniowie 93%, rodzice 60%, nauczyciele 100%, pracownicy szkoły 56% - bez zmian. Tylko w grupie pracowników administracji odnotowano spadek.

Kategoria „obecność kamer”: uczniowie 39%, rodzice 32%, nauczyciele 86%, pracownicy szkoły 44% .

Kategoria „rozmowy indywidualne z wychowawcą” uczniowie 31%, rodzice 48%, nauczyciele 9%, pracownicy szkoły 22%. Odnotowano nieznaczne wahania w poszczególnych grupach badanych.

Kategoria „rozmowy indywidualne z dyrektorem”: uczniowie 8%, rodzice 12%, nauczyciele 30%, pracownicy szkoły 28%.

Kategoria „rozmowy indywidualne z pedagogiem”: uczniowie 17%, rodzice 33%, nauczyciele 30% , pracownicy szkoły 22%.

Kategoria „lekcje wychowawcze”: uczniowie 67%, rodzice 75%, nauczyciele 12%, pracownicy szkoły 56%. Największy wzrost wśród uczniów, rodziców i pracowników administracyjnych.

W kolejnych kategoriach nie odnotowano istotnych zmian w poszczególnych grupach ankietowanych, tylko w kategorii „uroczystości szkolne” nastąpił wzrost w odpowiedziach nauczycieli i osiągnął poziom aż 70%.

## **13. Jakie są sposoby reagowania nauczycieli na niewłaściwe zachowania uczniów?**

Podobnie jak w latach ubiegłych, najwięcej odpowiedzi odnotowano w kategorii „upomnienie ustne” : uczniowie 78%, rodzice 52%, nauczyciele 98%, pracownicy szkoły 56%.

Kategoria „upomnienie pisemne”: uczniowie 55%, rodzice 29%, nauczyciele 93%, pracownicy szkoły 33%.

Kategoria „rozmowa z wychowawcą”: uczniowie 35% - bez wyraźnych zmian, rodzice 33% - bez wyraźnych zmian, nauczyciele 91% - bez wyraźnych zmian, pracownicy szkoły 28% - spadek.

Kategoria „rozmowa z rodzicami”: uczniowie 37%, rodzice 58%, nauczyciele 93%, pracownicy szkoły 33% bez wyraźnych zmian.

Kategoria „ocena z zachowania”: uczniowie 36%, rodzice 35%, nauczyciele 86%, pracownicy szkoły 22% - bez wyraźnych zmian we wszystkich grupach ankietowanych

Kategoria „wyznaczenie kary”: uczniowie 8%, rodzice 8%, nauczyciele 56%, pracownicy szkoły 11% - bez wyraźnych zmian.



**14. Czy podejmowane przez nauczycieli działania są skuteczne?**

Odpowiedź „TAK”: uczniowie 80%, rodzice 93%, nauczyciele 98%, pracownicy szkoły 83% - istotny wzrost wśród odpowiedzi uczniów.

Odpowiedź „NIE”: uczniowie 20%, rodzice 3%, nauczyciele 2%, pracownicy szkoły 7%.

Brak odpowiedzi:, rodzice 3%.

**15. Czy działania wychowawcze uwzględniają inicjatywę lub opinię ucznia?**

Ankietowani rodzice i nauczyciele udzieli następujących odpowiedzi: odpowiedź „TAK”: rodzice 93%, nauczyciele 98% - odnotowano wzrost w porównaniu do lat poprzednich; odpowiedź „NIE”: rodzice 3%, nauczyciele 2%.

**16. Które dokumenty szkolne są znane rodzicom?**

Rodzice udzielili następujących odpowiedzi:

- Statut Szkoły 40%
- Szkolny Program Profilaktyczny 17% - tylko w tym przypadku odnotowano wzrost.
- Program Wychowawczy 74%
- Zasady wewnątrzszkolnego oceniania 68% .

**17. Czy pracownicy administracji czują się w szkole bezpiecznie?**

„TAK” odpowiedziało 100% ankietowanych, tj. tak samo jak w latach ubiegłych.

**18. Jakie zachowania wpływają na poczucie zagrożenia jako pracownika szkoły?**

Odnotowano spadek we wszystkich kategoriach, z jednym wyjątkiem:

- kategoria „lekceważenie” 12% - spadek 50%,
- kategoria „upokarzanie” 6% - wyraźny spadek z 24%,
- kategoria „obrażanie” 6% - wyraźny spadek z30%,
- kategoria „obgadywanie” 28% - spadek z 41%,
- kategoria „niedocenianie” 6%,
- kategoria „izolowanie” 0%,
- kategoria „groźenie” 6% - spadek z 18%,
- kategoria „wymuszanie” 6% ,
- kategoria „rozpowszechnianie plotek” 44% bez zmian,

**19. Kto, może być źródłem poczucia zagrożenia dla Pani/Pana jako pracownika szkoły?**

Pracownicy szkoły udzielili następujących odpowiedzi:

- dyrekcja 0% - tak jak w 2014/2015 r., spadek w stosunku do roku 2013/2014 o 18%
- nauczyciele 0% - tak jak w 2014/2015 r., spadek w stosunku do roku 2013/2014 o 18%
- uczniowie 17% - bez zmian
- inni pracownicy szkoły 17% - spadek
- rodzice uczniów 12% - bez zmian
- inni 0% - spadek o 7%
- nikt 56% - wzrost o 16%.

**20. Z jakimi formami agresji wobec siebie jako pracownika szkoły spotkała/spotkał się Pani/Pan?**

Nie odnotowano istotnych zmian w odpowiedzi pracowników szkoły:

- fizyczna 0% - bez zmian,
- psychiczna 6% - wzrost o 6%,
- słowna 28%,
- nie spotkałem się 67%.

**21. Dlaczego niektórzy uczniowie zachowują się nagannie?**

Podobnie jak w poprzednim roku szkolnym, najczęściej opinii wśród czterech ankietowanych grup odnotowano na następujące pytania:

- „mogą popisać się przed innymi”- wszystkie grupy badanych udzieliły tu najczęściej odpowiedzi: uczniowie 78%, rodzice 70%, nauczyciele 95%, pracownicy szkoły 72%,
- „ponieważ czują się bezkarni” – tak uważa 21% uczniów, 30% rodziców, 19% nauczycieli oraz 0% pracowników szkoły,
- „bo nie nauczono ich kultury bycia i dobrego zachowania” – tak uważa 49% uczniów, 25% rodziców, 70% nauczycieli, 44% pracowników szkoły,
- „bo takie zachowanie sprawia im przyjemność, frajdę” - tak uważa 39% uczniów, 25% rodziców, 44% nauczycieli, 22% pracowników szkoły,
- „jest to – według nich – nowoczesny styl zachowania się” – tak uważa 21% uczniów, 17% rodziców, 30% nauczycieli, 33% pracowników szkoły.

## **ANALIZA ODPOWIEDZI NA PYTANIA KLUCZOWE ZAWARTE W PROJEKCIE EWALUACJI**

### **1. Czy zaobserwowane zmiany w dynamice, rozmiarach i formach nagannych postaw i zachowań mają tendencję progresywną?**

Przeprowadzone badania jednoznacznie wskazują, że zmiany w dynamice, rozmiarach i formach nagannych postaw i zachowań mają tendencję progresywną.

Znakomita większość badanych wie jakich zachowań oczekuje się w szkole od uczniów. Twierdząco odpowiedziało 96% uczniów, tj. więcej niż w poprzednich latach, 95% rodziców, 100% nauczycieli oraz 100% pracowników szkoły ( w tej grupie odnotowano wzrost aż o 20%).

Odnotowano wzrost poczucia bezpieczeństwa w poszczególnych grupach ankietowanych, a mianowicie wśród: uczniów z 87% do 97% - wzrost o 10%, rodziców z 92 do 97% - wzrost 5%, nauczycieli z 96 do 98% - wzrost 2%.

Oceniając poczucie bezpieczeństwa w przyjętej skali od 1 do 5, ankietowani wskazali głównie poziom 4 i 5, które w roku szkolnym 2015/2016 oceniło aż 86% uczniów, 69% rodziców, 100% nauczycieli, 100% pracowników szkoły.

Analizując odpowiedzi na pytanie o to które normy społeczne są przestrzegane w szkole, ankietowani, podobnie jak w latach ubiegłych, wskazali przede wszystkim te mające bezpośredni związek z eliminowaniem zachowań nagannych.

Na kulturę osobistą i higienę wskazało: 80% uczniów, 42% rodziców, 70% nauczycieli, 17% pracowników szkoły.

Ocena wystrzegania się agresywnych zachowań to: uczniowie 38%, rodzice 32%, nauczyciele 81%, pracownicy szkoły 44%.

Szacunek dla innych: uczniowie 69%, rodzice 54%, nauczyciele 77%, pracownicy szkoły 17%.

Z przeprowadzonych badań wynika, że uczniowie przejawiają zachowania odbiegające od przyjętych zasad postępowania w kontaktach rówieśniczych. Podobnie jak w ubiegłych latach 2013/2014 i 2014/2015, także w roku szkolnym 2015/2016 dominuje obrażanie słowne i przezywanie, wyśmiewanie, rozpowszechnianie plotek i obgadywanie, zdarzają się również przejawy agresji fizycznej jak kopanie, bicie i popychanie, a także sporadycznie grożenie i okradanie. Jednakże w wielu przypadkach odnotowano tendencję spadkową w tym zakresie.

W wysoko notowanej kategorii „rozpowszechnianie plotek” odnotowano spadek we wszystkich grupach badanych: uczniowie 11%, rodzice 10%, nauczyciele 5%, pracownicy szkoły 0%.

Kolejną przykładową kategorią z tendencją spadkową to kategoria „wyśmiewanie”: uczniowie 12%, rodzice 17%, nauczyciele 19% pracownicy szkoły 17% - spadek 9%.

W kategorii „przezywanie” opinia uczniów raczej nie zmieniła się i osiągnęła podobny poziom jak

w latach ubiegłych 19%.

Kategoria „izolowanie w grupie” w odczuciu uczniów utrzymuje się na poziomie kilku %.

W ocenie uczniów odnotowano spadek nagannych zachowań we wszystkich kategoriach.

Analiza uwag pisemnych nauczycieli dotyczących zachowania uczniów potwierdza, że nie wszyscy uczniowie przestrzegają przyjęte w szkole normy społeczne. Najczęściej uwagi dotyczą używania telefonów komórkowych podczas lekcji, przeszkadzania w prowadzeniu lekcji ( rozmowy, niereagowanie na uwagi nauczyciela), jedzenia i picia podczas lekcji.

Z wywiadu z pedagogiem szkolnym i prowadzonej przez niego dokumentacji wynika potwierdzenie wyżej wymienionych nagannych zachowań uczniów.

Pomimo przypadków nieprzestrzegania norm społecznych poczucie bezpieczeństwa uczniów wzrosło w porównaniu do poprzednich lat szkolnych i osiągnęło w roku szkolnym 2015/2016 poziom 97%.

## **2. Dlaczego uczniowie wykazują naganne postawy i zachowania?**

W dążeniu do optymalizacji działań opiekuńczych i wychowawczych w roku szkolnym 2015/2016 kontynuowano próbę zdiagnozowania jaka jest etymologia nagannych postaw i zachowań uczestników procesu edukacyjnego. Czy za nagannymi postawami i zachowaniami uczniów kryją się problemy rodzinne? Albo ogólnie, co kryje się za nagannym zachowaniem uczniów?. Jako narzędzie diagnozowania ponownie posłużyły następujące pytania zawarte w ankiecie:

1. Mogą popisać się przed innymi,
2. Robią to, bo nie nauczono ich kultury bycia i dobrego zachowania,
3. Zachowują się tak, ponieważ czują się bezkarni,
4. Są często niezadowoleni, zdenerwowani, gdyż nie mogą robić tego, czego naprawdę pragną,
5. Jest to – według nich – nowoczesny styl zachowania się,
6. Robią to, bo takie zachowanie sprawia im przyjemność , frajdę ; dobrze się przy tym bawią,
7. Robią to, bo muszą się sami bronić przed tymi, którzy im zagrażają,
8. Robią to, bo inni uczniowie tego od nich oczekują,
9. Zachowują się podobnie, jak dorośli wobec siebie.

Analiza odpowiedzi ankietowanych wykazała, że, także w roku szkolnym 2015/2016, największy odsetek odpowiedzi uzyskały pytania 1, 3 i 6. Stąd też zasadne jest włączenie poniższej diagnozy:

*Odpowiedzi 1,6,3 J. Surzykiewicz (2000) określa mianem orientacji indywidualistyczno-*

egocentrycznej, zaś odpowiedzi 2,4,7 – orientacją kompensacyjno-obronną i odpowiedzi 5,8,9 – orientacją adaptacyjno- przystosowawczą.

Poczucie bezpieczeństwa w szkole bywa obserwowalne na poziomie trzech wzajemnie połączonych sfer: publicznej, socjalnej i zdrowotnej.

Zasadniczą rolę w życiu młodego człowieka odgrywa rodzina oraz grupa rówieśnicza skupiona w lokalnej społeczności. Niezakłócone funkcjonowanie w nich gwarantuje rozwój osobowości, prawidłową socjalizację czy internalizację pozytywnych norm obowiązujących w grupach.

Bezpieczeństwo socjalne natomiast odnosi się do funkcjonowania i standardu życia rodziny ucznia, a także zaspokajania określonych jego potrzeb. Wszelkie patologie wynikłe na tym tle znajdują swoje odzwierciedlenie w wyznawanych postawach i konkretnych zachowaniach ucznia na terenie szkoły. Tak więc oddzielenie problemów socjalnych od funkcjonowania ucznia na terenie placówki wychowawczej jawi się jako niemożliwe.

Trzecia sfera bezpieczeństwa, czyli zdrowotna, dotyczy przede wszystkim opieki zdrowotnej oraz dbałości o własne zdrowie.

Przyczyn agresywnego zachowania u uczniów należy doszukiwać się w kilku zasadniczych źródłach.

Pierwszy z nich stanowi rodzina jak pierwotna grupa w której dochodzi do socjalizacji, przekazywania wartości, wyznawanych norm, sposobu budowania relacji. Wszelkie odejścia od przyjętych społecznych standardów wychowania począwszy od wywierania nadmiernej presji na dziecku a skończywszy na patologicznych zaniedbaniach swoje odzwierciedlenie znajdują w zachowaniu dziecka a później ucznia. Najważniejszy aspekt rozwoju dziecka stanowią emocjonalne relacje z rodzicami, zwłaszcza z matką. Przyczyna powstawania zachowań agresywnych leży w trzech niewłaściwych podejściach wychowawczych do dziecka – niedobrze okazywanej dziecku miłości i sprawowanej opieki, wywieraniu na dziecku zbyt silnej presji bycia wzorowym i doskonałym oraz ostatnim błędnym traktowaniu, jakim jest zbytnia tolerancja na dotychczasowe wybryki, wynikająca z idealizowania dziecka. W rodzinach, w którym dominują patologie (alkoholizm, przemoc), permanentnie głęboka bieda czy choćby silne rozchwianie emocjonalne rodziców może następować spadek gotowości do wychowania, brak konsekwencji wychowawczych przenoszące się na obniżony poziom bezpieczeństwa dziecka. Warto wspomnieć, iż istotną rolę w powstawaniu zachowań agresywnych odgrywa lęk, poczucie porzucenia wynikłe z niestałych relacji z rodzicami. Zachowania agresywne pierwotnie służą zwróceniu na siebie uwagi opiekuna, będącej w odczuciu dziecka synonimem miłości. Stopniowo utrwalane zostają przeniesione na teren szkoły i relacji rówieśniczych. Bez wątpienia główny czynnik generujący agresję stanowi doświadczanie przemocy i poniżenia w rodzinie. Teoria społecznego uczenia wyraźnie wskazują na uczenie się

*społecznych zachowań, stylu bycia poprzez obserwację i powielanie obserwowanych zachowań. Dodatkowym czynnikiem wzmocniającym ten proces jest bezgraniczne zaufanie do autorytetu, jakim zwłaszcza w okresie dzieciństwa jest rodzic. Obserwacja agresywnego rozwiązywania konfliktów między samymi rodzicami oraz doświadczanie cielesnych kar i maltretowania nie pozostaje bez echa w psychice dziecka, wyrabiając w nim wzorce zachowań. Owe modelowanie agresji zostaje przeniesione na relacje rówieśnicze i aktywność poza domem.*

Analizując dokumentację prowadzoną przez szkołę, w tym także przez pedagoga szkolnego, oraz informacje od wychowawców klas, należy stwierdzić, że uczestnikami nagannych zachowań i przypadków łamania norm społecznych w szkole są często uczniowie mające problemy rodzinne. Wśród tych problemów należy wymienić takie jak: rodziny niepełne i zastępcze, rodziny z problemami alkoholizmu i przemocy, rodziny o niskim statusie materialnym i społecznym, rodzice poświęcający zbyt mało czasu uczniom i ich problemom.

Z dokumentu pedagoga szkolnego wynika, że w rodzinach niepełnych wychowuje się około 16% uczniów, w rodzinach zastępczych wychowuje się ponad 3% uczniów, euro sieroty to około 2% uczniów, w rodzinach z problemem alkoholowym jest 14 uczniów, w rodzinach niewydolnych wychowawczo znajduje się 15 uczniów, uczniów z rodzin biednych około 30, uczniów, z których rodzicami nie ma kontaktu, lub kontakt ten jest sporadyczny, jest 30. Trzeba zauważyć, że dane te są raczej niepełne, gdyż nie wszyscy uczniowie przyznają się to tego typu problemów.

Rodzice często nie wykazują wystarczającego zainteresowania sytuacją uczniów w szkole, co potwierdzają zapisy obecności rodziców na zebraniach z rodzicami oraz na comiesięcznych konsultacjach. Potwierdzeniem jest również fakt, że z planowanych 25% ankietowanych rodziców zdołano zrealizować tylko 17%, mimo prowadzenia ankietowania przez okres od listopada 2015 roku do maja 2016 roku. Ponadto odnotowano także wezwania skierowane przez szkołę do rodziców uczniów.

Analizując materiał badawczy należy stwierdzić, że zjawisko nagannych postaw i zachowań uczniów ma charakter progresywny. Działania opiekuńcze i wychowawcze szkoły przyczyniają się do wyeliminowania niepożądanych zachowań. Bardzo ważna jest w tym zakresie współpraca z rodzicami.

### **3. Czy działania wychowawcze, mające na celu eliminowanie zagrożeń, realizowane w szkole są skuteczne?**

W szkole realizuje się szereg działań mających na celu eliminowanie zagrożeń. Uczniowie

są zapoznawani z normami obowiązującymi w szkole i wiedzą jakich zachowań się od nich oczekuje. Informacje o nieprzestrzeganiu przez uczniów norm społecznych są systematycznie pozyskiwane na kilka różnych sposobów. W szkole analizuje się zachowania uczniów i na bieżąco reaguje na niewłaściwe zachowania. Z analizy materiału badawczego wynika, że wzrosła skuteczność większości działań zmierzających do wyeliminowania zagrożeń.

Za najskuteczniejsze ankietowani uznali takie działania jak: przede wszystkim - dyżury nauczycieli na przerwach i lekcje wychowawcze, a także obecność kamer, rozmowy indywidualne z wychowawcą, rozmowy indywidualne z dyrektorem, rozmowy indywidualne z pedagogiem, lekcje z pedagogiem, spotkania z policją; uroczystości szkolne.

Za najskuteczniejsze sposoby reagowania ankietowani uznali upomnienie ustne, upomnienie pisemne, rozmowy z wychowawcą, rozmowy z rodzicami. Za najmniej skuteczną formę uznano wyznaczenie kary.

Z ankiet wynika że większość ankietowanych ocenia działania wychowawcze jako bardzo skuteczne, a mianowicie: uczniowie 80%% - wzrost 20%, rodzice 96% - bez zmian, nauczyciele 98%, pracownicy szkoły 87%.

Ocenę jako nieskuteczne przyznało znacznie mniej ankietowanych we wszystkich grupach.

## **WNIOSKI KOŃCOWE**

1. Szkoła jest postrzegana jako środowisko bezpieczne. Poczucie bezpieczeństwa doceniają uczniowie szkoły, rodzice uczniów, nauczyciele, a także pracownicy szkoły. Wszyscy uczestniczą w procesie edukacyjnego w kontaktach ze społecznością szkolną przywiązują dużą wagę do dbania o wspólne dobro, wzajemny szacunek, kulturę osobistą i higienę, wystrzeganie się agresywnych zachowań oraz zapewnienie bezpieczeństwa.
2. Szkoła współpracuje z rodzicami uczniów celem eliminowania negatywnych zachowań i podejmowania środków zaradczych.
3. W szkole realizuje się szereg różnorodnych działań sprzyjających przestrzeganiu norm społecznych. Szczególne znaczenie według wszystkich uczestników procesu edukacyjnego mają dyżury nauczycieli, lekcje wychowawcze i obecność kamer.
4. Podejmowane przez szkołę działania profilaktyczno-wychowawcze są skuteczne.
5. Zaobserwowane zmiany w dynamice, rozmiarach i formach nagannych postaw i zachowań mają tendencję progresywną.

## **WSKAZÓWKI DO DALSZEJ PRACY**

1. Z przeprowadzonego materiału badawczego wynika, że rodzice nie zawsze są dostatecznie zaznajomieni z problemami uczniów. Należy w toku spotkań z rodzicami zwrócić szczególną uwagę na problemy wynikające z braku respektowania norm społecznych, aby wspólnie eliminować niepożądane zachowania.
2. Kontynuować wykorzystywanie lekcji wychowawczych do poruszania tematów dotyczących respektowania norm społecznych. Nadal odwoływać się do przyjętych w szkole zasad postępowania, które mają odzwierciedlenie w Statucie Szkoły i regulaminach.
3. Konsekwentnie reagować na wszelkie przejawy niewłaściwego zachowania uczniów.
4. Nadal rozmawiać z uczniami – w trakcie przeprowadzanych badań, uczniowie bardzo wysoko ocenili tę formę współpracy, dając nam tak cenny kredyt zaufania w wysokości nawet 93%. Lekcje wychowawcze to także główna forma zapoznawania się z normami obowiązującymi w szkole w opinii aż 85% uczniów i 89% rodziców.
5. Nadal promować pożądane postawy społeczne wśród uczniów i wzmacniać pozytywne wzorce zachowań.



## **PODSUMOWANIE**

Respektowanie norm społecznych to kluczowe zagadnienie dla właściwego funkcjonowania szkoły, bezpieczeństwa wszystkich uczestników procesu edukacyjnego i dobrego samopoczucia w środowisku, w którym się znajdują. Zadaniem nauczycieli i rodziców jest wpajanie uczniom zasad postępowania, które służą dobru ogółu. Eliminowanie niewłaściwych zachowań oraz realizowane działania mają skutecznie uświadomić uczniom, jakich zachowań się od nich oczekuje.

Zespół ds. ewaluacji:

Danuta Olas - przewodnicząca

Justyna Zielonka

Załączniki – kwestionariusze ankiet:

- 1. Ankieta dla uczniów**
- 2. Ankieta dla rodziców**
- 3. Ankieta dla nauczycieli**
- 4. Ankieta dla pracowników szkoły**